

Sicrhau llais, dewis a rheolaeth
wrth fynd yn hŷn

Rhif. 13
2019



Erthyglau yn y rhifyn hwn

- Tudalen 2** Cyflwyniad – Victoria Lloyd
- Tudalen 5** Urddas a dewis: llais pobl hŷn – Yr Athro John Williams
- Tudalen 8** Cydnabod eiriolaeth fel modd o sicrhau ac arfer hawliau pobl hŷn – safbwynt personol – Andrew Dunning
- Tudalen 12** Stori Jill – Eiriolwr yn Age Cymru Powys – Gail Hamer a Jill Ball
- Tudalen 14** Gwasanaeth eirioli a arweinir gan wirfoddolwyr ar gyfer pobl hŷn agored i niwed yng Nghymru: beth ddywedodd defnyddwyr gwasanaeth am effaith fuddiol eiriolaeth iddyn nhw? – Dr Juping Yu a'r Athro Mark Llewellyn
- Tudalen 20** Gofal dementia siaradwyr Cymraeg – Lowri W. Williams
- Tudalen 23** Sicrhau bod lleisiau'n cael eu clywed – Heléna Herklots CBE
- Tudalen 26** Y Rhaglen Eirioli Edau Euraidd – Louise Hughes
- Tudalen 30** Cyfeiriadau

Cyflwyniad

Victoria Lloyd, Prif Weithredwr, Age Cymru



Victoria Lloyd

Mae'n hanfodol bwysig i ni i gyd gael llais a rheolaeth dros benderfyniadau sy'n effeithio arnom, a gwybod bod ein dymuniadau a'n teimladau'n cael eu parchu a'u hystyried.

Mae'n hanfodol bod pobl hŷn yn teimlo eu bod yn gallu mynegi eu dewisiadau a'u safbwyntiau.

Mae llais, dewis a rheolaeth yn ymwneud â hunaniaeth, hunanbenderfyniad, hunanfyneiant a hawliau dynol. Mae diffyg y rhain yn niweidio ein hyder, ein hunan-barch a'n llesiant. Dylai pob person hŷn deimlo bod ganddyn nhw lais, dewis a rheolaeth dros eu bywydau a'r hawl i gael cymorth i wneud penderfyniadau gwybodus, yn enwedig mewn sefyllfaoedd pan fyddan nhw'n agored i niwed.¹

Mae pobl hŷn wedi dweud wrthym:

“Llais – i sicrhau bod fy llais yn cael ei glywed.”*

“Dewis – i allu dewis y bywyd rydw i eisiau ei fyw.”*

“Rheolaeth – i geisio cadw rheolaeth ar fy mywyd am gyn hired ag y gallaf.”*

“Ni allwn ragweld beth fydd yn digwydd yn y dyfodol, boed hynny'n colli symudedd a fyddai'n gwneud i chi deimlo'n fwy bregus, neu golli eich gallu meddyliol; dyna sy'n codi ofn ar bobl yn fwy na dim, yn fy marn i.”*

* Cyfieithwyd o'r Saesneg

Fe ofynnwn ni i rai pobl hŷn ba agweddau ar eu hannibyniaeth sydd bwysicaf iddynt ac y maen nhw eisiau cadw rheolaeth arnynt i sicrhau eu llesiant wrth fynd yn hŷn:

“Cadw fy ngallu meddyliol, aros yn symudol, a gwybod bod gennych deulu a ffrindiau sy'n eich caru chi.”*

“Sicrhau bod gennyf lais yn y gofal a gaf os bydd ei angen, a'm bod yn llwyr ddeall y costau sy'n gysylltiedig. Peidio â chael fy ngorfodi i wneud unrhyw weithgareddau nad ydw i'n addas iddyn nhw. Dylai pob person hŷn gael mynediad at eiriolwr os nad oes aelod addas o'r teulu ar gael.”*

Gall gwasanaethau eirioli annibynnol chwarae rôl bwysig trwy helpu pobl i gael llais ac adfer rheolaeth mewn sefyllfaoedd anodd. Mae'n gallu helpu i sicrhau eu hawliau a chynrychioli eu buddiannau. Mae eirioli'n gallu helpu i atal gwahaniaethu, esgeulustod neu gam-drin trwy alluogi pobl hŷn sydd mewn perygl i ddod yn fwy ymwybodol o'u hawliau a mynegi eu dymuniadau a'u pryderon.²

Gall gwasanaethau eirioli helpu pobl hŷn i lywio systemau cymhleth, sicrhau bod eu llais yn cael ei glywed, a datblygu'r hyder a'r cydnerthedd i bledio'u hachos a rheoli eu bywydau. Fodd bynnag, mae rhifyn diweddaraf 'Pwysigrwydd Eiriolaeth' Age Cymru yn adrodd am ostyngiad parhaus yn nifer y darparwyr eiriolaeth a'r eiriolwyr arbenigol ar gyfer pobl hŷn yng Nghymru.³

“Rydw i wedi methu cael gwasanaethau eirioli ar gyfer rhai pobl sydd mewn angen difrifol.”*

“Dylai pobl gael yr hawl hon yn naturiol heb orfod dioddef, ac efallai byddan nhw’n gadael y byd hwn heb elwa ar eu hawl. Rwy’n teimlo mor drist ynglŷn â hyn gan fod cynifer ohonyn nhw a dydyn ni ddim hyd yn oed yn crafu’r wyneb.”*

Mae pobl hŷn yn haeddu’r un parch, hawliau a mynediad at wasanaethau â gweddill y boblogaeth. Mae’n hanfodol bod pobl hŷn yn ymwybodol o’u hawliau ac yn gallu eu harfer.

Fe ofynnwn ni i rai pobl hŷn a oedden nhw’n hyderus eu bod yn gwybod ac yn deall eu hawliau dynol sylfaenol a’u hawliau i wasanaethau neu gymorth, a ph’un a fydden nhw’n gallu eu mynegi i weithwyr proffesiynol:

“Na. Mae hyn yn broblem rwy’n ei gweld yn rheolaidd yn y bobl hŷn rwy’n dod i gysylltiad â nhw, ac rwy’n sicr nad oes gen i ddigon o wybodaeth yn bersonol.”*

“Rwy’n ymwybodol o’r Hawliau Dynol ac yn gallu cael at y ddeddfwriaeth, ond ni fyddwn yn teimlo’n gyfforddus yn eu mynegi i weithwyr proffesiynol oni bai bod gennyf ryw fath o wybodaeth o flaen llaw am yr hyn y bydden nhw’n ei ddisgwyl gennyf.”*

Credwn fod angen gweithio ar gynyddu gwybodaeth am hawliau pobl hŷn ledled Cymru a chodi ymwybyddiaeth ohonynt. Os nad yw pobl yn gwybod am eu hawliau, ni fyddan nhw’n gallu eu harfer.

Yn y rhifyn hwn o EnvisAGE, taflwn oleuni ar bwysigrwydd sicrhau llais, dewis a rheolaeth wrth fynd yn hŷn. Amlygwn sbardunwyr polisi a mentrau allweddol sy’n cefnogi gweledigaeth

Age Cymru o Gymru sy’n gyfeillgar i oedran, Cymru lle mae’r gwasanaethau sy’n cefnogi llais a rheolaeth yn cael eu hariannu’n dda ac ar gael i’r holl bobl hŷn y mae arnyn nhw eu hangen.

Yn ein herthygl agoriadol, mae’r Athro John Williams o Brifysgol Aberystwyth yn canolbwyntio ar ba mor bwysig ydyw i bobl hŷn allu gwneud dewisiadau, ac i ddeall eu hawliau a gwneud penderfyniadau gwybodus. Mae’r erthygl yn pwysleisio bod cysylltiad agos rhwng urddas a dewis, ac yn dod i’r casgliad, o ran gofal cymdeithasol, gofal iechyd, diogelu, materion cyfreithiol a bywyd beunyddiol, bod rhaid i hawl pobl hŷn i wneud dewisiadau cwbl wybodus a rhydd gael ei pharchu a’i diogelu.

Mae Andrew Dunning o Brifysgol Abertawe yn myfyrio ar bwysigrwydd cydnabod eiriolaeth fel modd o sicrhau ac arfer hawliau pobl hŷn o safbwynt personol. Mae’r erthygl yn rhoi trosolwg o bolisi cymdeithasol sy’n ymwneud â llais, dewis a rheolaeth, ac yn amlygu nifer o faterion sy’n wynebu eiriolaeth ar lefel bolisi sy’n effeithio ar bobl hŷn yng Nghymru ar lefel bersonol.

Mae Gail Hamer a Jill Ball o Age Cymru Powys yn cyflwyno trosolwg o wasanaethau eirioli i bobl hŷn ym Mhowys, ac mae Jill yn rhoi cipolwg ar ei rôl fel eiriolwr.

Mae Dr Juping Yu a’r Athro Mark Llewellyn o Brifysgol De Cymru yn cyfeirio at ganfyddiadau astudiaeth sy’n gwerthuso’r gwasanaeth eirioli a arweinir gan wirfoddolwyr i bobl hŷn yn Sir Gaerfyrddin, sef ‘Cymorth i gael eich Clywed’. Mae’r erthygl yn amlygu’r hyn y mae defnyddwyr gwasanaeth wedi’i ddweud am effaith fuddiol eiriolaeth.

Mae Lowri Williams, sy’n ysgrifennu ar ran Comisiynydd y Gymraeg ac Alzheimer’s Society Cymru, yn canolbwyntio ar ofal dementia siaradwyr Cymraeg. Mae’r erthygl yn amlinellu

*Cyfieithwyd o’r Saesneg



canfyddiadau gwaith ymchwil sy'n ymwneud â phrofiadau a lleisiau pobl sy'n byw gyda dementia, ac yn dangos bod darparu gwasanaethau yn Gymraeg i bobl sydd â dementia yn fater o angen clinigol. Mae'r erthygl yn gwneud argymhellion ar gyfer gwella'r gwasanaethau a ddarperir.

Mae Heléna Herklots, Comisiynydd Pobl Hŷn Cymru, yn canolbwyntio ar argymhelliad a wnaed yn yr adroddiad 'Sicrhau Lleisiau i Bobl Hŷn' ynglŷn â galwad i ymestyn 'cynnig gweithredol' eiriolaeth i bobl hŷn mewn cartrefi gofal a phobl hŷn sy'n aros am gael eu rhyddhau o'r ysbyty i'w galluogi i arfer eu hawliau a sicrhau bod eu lleisiau'n cael eu clywed.

Yn ein herthygl olaf, mae Louise Hughes o Age Cymru yn adrodd ar gyflawniadau'r Rhaglen Eirioli Edau Euraid, sy'n cefnogi'r broses o weithredu elfen eirioli Deddf Gwasanaethau Cymdeithasol a Llesiant (Cymru) 2014. Nod y rhaglen yw datblygu fframwaith cenedlaethol

ar gyfer comisiynu eiriolaeth broffesiynol annibynnol i oedolion yng Nghymru, cefnogi a datblygu capasiti'r sector eiriolaeth yng Nghymru, a chynyddu ymwybyddiaeth o eiriolaeth.

Diolch i'r holl awduron sydd wedi cyfrannu eu harbenigedd a rhannu arfer da er mwyn sicrhau llais, dewis a rheolaeth wrth fynd yn hŷn.

Cyfnodolyn trafod a olygir gan Age Cymru yw EnvisAGE. Ei nod yw archwilio materion sy'n effeithio ar bobl hŷn, ysgogi trafodaeth a rhannu arfer da.

I gael rhagor o wybodaeth am ein gweledigaeth o Gymru sy'n gyfeillgar i oedran neu unrhyw bynciau yr ymdrinnir â nhw yn y cyfnodolyn hwn, cysylltwch â ni ar **029 2043 1555 enquiries@agecymru.org.uk**

Urddas a dewis: llais pobl hŷn

John Williams, Athro Emeritws, Adran y Gyfraith a Throseddeg, Prifysgol Aberystwyth

Cyflwyniad

Mae ein hurddas yn bwysig i ni. Yn yr un modd, rydym yn gwerthfawrogi'r gallu i benderfynu drosom ein hunain. Rydym yn gwneud llawer o ddewisiadau – ble i fyw, ble i fwyta, ein perthnasoedd ag eraill, sut i wisgo, beth i'w ddarllen ac yn y blaen. Weithiau, mae'r dewisiadau hyn yn ymwneud â materion meddygol, gofal cymdeithasol neu gyfreithiol cymhleth. Wrth gwrs, mae cyfyngiadau'n berthnasol i wneud dewis. Mae'r gyfraith trosedd yn ein hatal rhag cyflawni rhai gweithredoedd; gallai arferion cymdeithasol gyfyngu ar ein hymddygiad, a gallai cyfrifoldebau dros eraill gyfyngu ar ddewis. Er hynny, mae gennym gryn ryddid i ddewis a diffinio sut rydym yn byw ac yn ymwneud â phobl eraill. Mae cysylltiad agos rhwng urddas a dewis. Mae gwrthod yr hawl i rywun ddewis yn ymyrryd â'i urddas. Mae urddas yn y gallu i benderfynu ar ein ffordd o fyw er bod eraill yn credu ei bod yn 'anurddasol'.

Yn rhy aml, mae oedraniaeth yn amddifadu pobl o'r hawl i ddewis. Gallai fod oherwydd oedraniaeth faleisus, neu oedraniaeth gyfeillgar. Oedraniaeth ydyw yn y naill achos a'r llall.

Urddas, dewis a hawliau dynol

Mae Llys Hawliau Dynol Ewrop yn pwysleisio mai 'hanfod' y Confensiwn Ewropeaidd ar Hawliau Dynol yw parchu urddas dynol a rhyddid dynol (gweler *Pretty v. the United Kingdom*). Mae Erthygl 8 y Confensiwn yn dweud bod gan bawb yr hawl i barch at fywyd preifat, sy'n cynnwys urddas, a'r hawl i fod yn annibynnol a gwneud dewisiadau. Wrth ddewis, mae gennym

yr hawl i wneud yr hyn y mae pobl eraill yn credu eu bod yn benderfyniadau annoeth, sef egwyddor a atgyfnerthir yn Neddf Galluedd Meddyliol 2005. Mae'r Confensiwn Ewropeaidd yn gwahardd gwahaniaethu wrth arfer hawliau. Mae gwrthod neu gyfyngu ar hawl rywun i ddewis oherwydd oedran yn anghyfreithlon.

Mae Deddf Hawliau Dynol 1998 yn ei gwneud yn anghyfreithlon i 'awdurdod cyhoeddus weithredu mewn ffordd sy'n anghydnaws ag un o hawliau'r Confensiwn'. Wrth weithio o dan Ddeddf Gwasanaethau Cymdeithasol a Llesiant (Cymru) 2014 neu Ddeddf Galluedd Meddyliol 2005, mae'n rhaid i awdurdodau lleol ddangos eu bod yn parchu hawliau'r Confensiwn – gan gynnwys yr hawl i ddewis. Mae'r term 'awdurdod cyhoeddus' yn cynnwys y GIG, awdurdodau lleol a'r heddlu. O ganlyniad i newidiadau i'r gyfraith yn Neddf Gofal Lloegr 2014, mae bellach yn cynnwys darparwyr preifat gofal preswyl a gofal cartref os yw'r awdurdod lleol yn talu amdano neu wedi'i drefnu.

Llesiant a dewis

Cyflwynodd Adran 2 Deddf Gwasanaethau Cymdeithasol a Llesiant (Cymru) 2014 ddyletswydd drosfwaol i 'geisio hyrwyddo' llesiant pobl y mae arnynt angen gofal a chymorth a gofalwyr y mae arnynt angen cymorth. Mae'r ddyletswydd hon yn bwysig, er ei bod yn gyfyngedig oherwydd ei bod yn ddyletswydd drosfwaol yn hytrach nag unigol. Hefyd, mae'n ddyletswydd i 'geisio' hyrwyddo yn hytrach na hyrwyddo. Fodd bynnag, llesiant yw'r prif bwynt i ddefnyddwyr gwasanaeth ac ymarferwyr ar sawl cyfrif. Mae llesiant o dan Ddeddf 2014 yn ymdrin â sawl agwedd ar



fywyd beunyddiol. Yn ôl Canllawiau Llywodraeth Cymru, er mwyn cyflawni'r ddyletswydd llesiant, rhaid i'r cyfrifoldeb dros lesiant gael ei rannu â phobl y mae arnynt angen gofal a chymorth a gofalmwyr y mae arnynt angen cymorth. Mae'n rhaid i awdurdodau lleol ac ymarferwyr rymuso pobl i gyfrannu at gyflawni eu llesiant gyda chymorth priodol. Mae'n hanfodol bod yr awdurdod yn deall yr hyn sy'n bwysig i'r unigolyn, a'r canlyniadau personol y mae'n eu dymuno (Llywodraeth Cymru, 2015 paragraffau 28-29). Mae'r datganiadau canlyniadau llesiant cenedlaethol yn pwysleisio bod llais yr unigolyn yn cael ei glywed, ei fod yn gallu siarad o'i blaid ei hun, a'i fod yn gallu gwneud y pethau sy'n bwysig iddo. Mae hyn yn tanlinellu pwysigrwydd hawl ddynol yr unigolyn i wneud dewisiadau. Mae gan eiriau'r Canllawiau gyd-destun cyfreithiol trwy'r hawl Erthygl 8 a drafodwyd uchod. Un o'r agweddau ar lesiant a restrir yn y Ddeddf yw sicrhau hawliau. Mae dewis yn hawl hollbwysig. Os yw'r wladwriaeth eisiau ymyrryd â'r hawl hon, mae angen iddi fod â rheswm cyfreithiol, cymhellol a phendant dros wneud hynny.

*Cyfieithwyd o'r Saesneg

Arfer yr hawl i ddewis

Mae'r gyfraith yn mynnu tri pheth ar gyfer cydsyniad neu wrthodiad dilys. Mae'n rhaid bod gan yr unigolyn alluedd meddyliol o dan Ddeddf Galluedd Meddyliol 2005; trafodir hyn isod. Yn ail, mae'n rhaid i'r unigolyn gael unrhyw wybodaeth sy'n angenrheidiol i arfer dewis. Mae'r gyfraith yn nodi'n eglur fod rhaid i ymarferwyr roi gwybodaeth i bobl fel y gallant wneud dewis gwybodus. Felly, os yw'r dewis rhwng aros gartref neu fynd i ofal preswyl, mae'n rhaid rhoi gwybod iddynt am oblygiadau'r ddau opsiwn. Mae'n bwysig bod yr unigolyn yn ymwybodol o'r risgiau. Mae'n rhaid i gwestiynau uniongyrchol gael eu hateb yn agored ac yn onest. O ran meddygon, ym Montgomery v Lanarkshire Health Board, dywedodd y Goruchaf Lys,

“...fod dyletswydd ar y meddyg, felly, i gymryd gofal rhesymol i sicrhau bod y claf yn ymwybodol o unrhyw risgiau perthnasol sy'n gysylltiedig ag unrhyw driniaeth a argymhellir, ac unrhyw driniaethau amgen neu wahanol rhesymol.”*

Mae p'un a yw rhywbeth yn berthnasol yn dibynnu ar b'un a 'fyddai unigolyn rhesymol yn sefyllfa'r claf yn debygol o roi arwyddocâd i'r risg...’.

Yn olaf, mae'r gyfraith yn mynnu bod rhaid i'r unigolyn arfer ei hawl i ddewis yn rhydd rhag unrhyw bwysau allanol. Mae'r syniad o ddylanwad gormodol, neu'r hyn y cyfeirir ato bellach fel ymddygiad cymhellol neu reolgar, yn nodwedd gyson o achosion diogelu. Mewn perthnasoedd clòs neu deuluol, gallai fod yn gyfystyr â throsedd (Deddf Troseddau Difrifol 2015). Yn y rhan fwyaf o achosion o gam-drin neu esgeuluso pobl hŷn, os nad pob achos, mae'r camdriniwr yn rheoli hawl y goroeswr i ddewis. Gallai'r ymddygiad rheolgar neu gymhellol fod yn agored neu'n gynnil. Mae'n golygu nad yw'r goroeswr yn arfer dewis rhydd mewn materion

ariannol neu gyfreithiol, perthnasoedd clòs, y ffordd y mae'n byw, triniaeth feddygol a ph'un a yw eisiau ymwneud ag ymchwiliadau diogelu. Ym maes diogelu, mae'n bwysig peidio â chanolbwyntio ar y weithred olaf, ond yn hytrach ystyried hanes y berthynas ac adnabod p'un a yw'r goroeswr yn rhydd i ddewis ai peidio. Mae'n rhaid i ymarferwyr a theuluoedd hefyd fod yn effro i'r perygl y gallent fod yn anfwriadol orddylanwadol wrth roi cyngor.

Galluedd meddyliol

Canfu ymchwil gan y prosiect Dewis ym Mhrifysgol Aberystwyth fod pobl hŷn â diffyg galluedd meddyliol sy'n profi camdriniaeth neu esgeulustod mewn perygl uwch yn y system cyfiawnder troseddol. Ni wneir digon o ddefnydd o Eiriolwyr Galluedd Meddyliol Annibynnol. Mae asesiadau galluedd yn tueddu i fod yn rhy gyffredinol, ac ni chynhelir ailasesiadau i adlewyrchu'r ffaith bod galluedd yn sensitif o ran amser a phenderfyniadau. Wrth geisio cyfiawnder, mae dioddefwyr hŷn camdriniaeth ac esgeulustod yn aml yn gwneud yn wael; os oes ganddynt ddiffyg galluedd hefyd, mae'r sefyllfa'n waeth fyth. Mae pethau'n tueddu i gael eu gwneud iddyn nhw yn hytrach na gyda nhw (gweler Clarke, Williams, Wydall a Boaler 2012).

Mae Deddf Galluedd 2015 yn galluogi penderfyniadau i gael eu gwneud ar ran unigolyn sydd â diffyg galluedd er ei les pennaf. Un o egwyddorion y Ddeddf yw 'Ni ddylid tybio nad yw unigolyn yn gallu gwneud penderfyniad oni bai bod yr holl gamau ymarferol i'w helpu i wneud hynny wedi cael eu cymryd heb lwyddiant.' Mae'r pwyslais ar wneud popeth sy'n bosibl i gynorthwyo'r unigolyn i ddewis, yn hytrach na gorfodi penderfyniad arno. Mae'n rhaid i benderfynwyr ddangos yr hyn maen nhw wedi'i wneud i gynorthwyo'r unigolyn. Wrth benderfynu ar les pennaf, mae'n rhaid i'r penderfynwr, cyn belled ag y bo'n rhesymol ymarferol, annog a chaniatáu i'r unigolyn

gymryd rhan neu wella ei allu i wneud hynny i'r graddau mwyaf posibl. Efallai bod diffyg galluedd gan yr unigolyn, ond mae ganddo safbwynt y mae'n rhaid ei glywed.

Mae'r Deyrnas Unedig wedi llofnodi a chadarnhau'r Confensiwn ar Hawliau Pobl ag Anableddau. O dan erthygl 12, mae gan bobl ag anableddau (er enghraifft, diffyg galluedd meddyliol) yr un capasiti cyfreithiol â phobl eraill. Mae'r dybiaeth os oes diffyg galluedd meddyliol gan unigolyn, ei fod yn colli capasiti cyfreithiol hefyd, yn cael ei herio. O dan y Confensiwn, mae'n rhaid i wladwriaethau gynorthwyo pobl ag anableddau i arfer eu capasiti cyfreithiol; gallai hyn fod trwy rywun yr ymddiriedir ynddo neu rwydwaith o bobl. Y brif egwyddor yw mai'r sawl sydd â diffyg galluedd a ddylai wneud y penderfyniad.

Yn wahanol i'r Confensiwn Hawliau Dynol, nid yw'r Confensiwn Anableddau yn rhan o'n cyfraith. Fodd bynnag, gellir defnyddio'r egwyddor gwneud penderfyniadau â chymorth i atgyfnerthu'r gofyniad o dan Ddeddf 2005 i wneud popeth sy'n bosibl i alluogi pobl i benderfynu drostynt eu hunain ac i wrando ar y rhai sydd â diffyg galluedd meddyliol.

Yn y tymor hwy, mae'r Confensiwn Anableddau yn herio sail Deddf 2005 ac yn gofyn i ni ailfeddwl ynglŷn â'r ffordd rydym yn diogelu hawl pob unigolyn i wneud dewisiadau'n gydradd.

Casgliad

Gallai caredigrwydd llawn bwriadau da neu ymddygiad maleisus amddifadu pobl hŷn o'u hawl i wneud dewisiadau. Mae hyn yn atgyfnerthu'r canfyddiad rhagfarnllyd bod pobl hŷn yn fregus a dibynnol, ac yn cyfrannu at sefyllfa lle nad ydynt yn cael eu llawn werthfawrogi gan bobl eraill a chanddyn nhw eu hunain. Mewn gofal cymdeithasol, gofal iechyd, diogelu, materion cyfreithiol a bywyd beunyddiol, mae'n rhaid i hawl pobl hŷn i wneud dewisiadau cwbl wybodus a rhydd gael ei pharchu a'i gwarchod.

Cydnabod eiriolaeth fel modd o sicrhau ac arfer hawliau pobl hŷn – safbwynt personol

Andrew Dunning, Uwch Ddarlithydd, Iechyd Cyhoeddus, Polisi a Gwyddorau Cymdeithasol, Prifysgol Abertawe

Bron i ddeng mlynedd ar hugain yn ôl, cefnais ar wasanaethau cymdeithasol statudol wrth iddi ddod yn amlwg nad oedd y GIG a Deddf Gofal Cymunedol (NHSCCA) 1990 yn mynd i ddarparu dewis heb sôn am lais a rheolaeth, ac y byddai cleientiaid neu ddinasyddion yn dod yn 'ddefnyddwyr' yn lle hynny.

Roeddwn yn ymwybodol o'r mudiad anabled a datblygiad eiriolaeth gyda phobl ag anabledau dysgu drwy gydol y 1980au. Roeddwn hefyd wedi gweld y problemau a wynebwyd gan bobl a oedd wedi heneiddio mewn sefydliadau arhosiad hir a'r gamdriniaeth a'r gwahaniaethu a ddioddefwyd. Felly, ym 1992, deuthum yn gydlynnydd prosiect eirioli ar gyfer pobl hŷn â phroblemau iechyd meddwl a dementia, sef un o'r prosiectau eirioli cyntaf ar lawr gwlad a oedd yn gweithio'n benodol gyda phobl hŷn yn y Deyrnas Unedig (DU).

Yn ystod y cyfnod hwn, nid oedd fframwaith deddfwriaethol neu bolisi go iawn yn bodoli er mwyn i eiriolaeth ffynnu. Nid oedd adrannau perthnasol Deddf Pobl Anabl (Gwasanaethau, Ymgynghori a Chynrychioli) 1986 erioed wedi cael eu gweithredu. Methodd NHSCCA 1990 â chynnwys eiriolaeth ymhlith ei darpariaethau, gan awgrymu'n syml yn ei chanllawiau y gallai rheolwyr gwasanaethau cymdeithasol awdurdodau lleol gefnogi ei datblygiad. Mewn ateb ysgrifenedig i Dŷ'r Cyffredin ym 1991,

dywedodd y Gweinidog Iechyd, sef Virginia Bottomley, fod cost eiriolaeth ar gyfer y rhai a aseswyd o dan delerau'r diwygiadau gofal cymunedol yn ataliol.

Er hynny, roedd eiriolaeth yn cael ei chrybwyll fwyfwy mewn dogfennau polisi a gyhoeddwyd gan yr Adran Iechyd, yr Arolygiaeth Gwasanaethau Cymdeithasol a hyd yn oed yn 'Siarter y Dinesydd' John Major a feirniadwyd yn hallt. Fe'i hamlygwyd hefyd gan Gomisiwn y Gyfraith yn ei adolygiad o alluedd meddyliol yng nghanol y 1990au. Hefyd, ym 1995, ysgrifennais y cod ymarfer cyntaf ar eiriolaeth gyda phobl hŷn a gomisiynwyd gan yr Adran Iechyd ac a gyhoeddwyd gan y Ganolfan Polisi Heneiddio.

Yn y cyfamser, ysgogodd Deddf Hawliau Dynol 1998 newid yn y ffordd o feddwl am hawliau, ac er na chrybwyllwyd eiriolaeth yn benodol, roedd yn amlwg yn ffordd o roi hawliau o'r fath ar waith yn ymarferol. Dechreuodd nifer gynyddol o sefydliadau eirioli ddefnyddio'r Ddeddf Hawliau Dynol i gynorthwyo pobl hŷn i sicrhau ac arfer eu hawliau, a hynny'n aml trwy ddangos yn syml i awdurdodau statudol y ffyrdd yr oeddent yn cael eu gwrthod neu eu hanwybyddu.

Yn olaf, yn ystod y cyfnod hwn, daeth y mudiad eirioli at ei gilydd o lawr gwlad i greu cyrff eirioli cenedlaethol, nid yn unig i ymgyrchu ond hefyd i gymryd cyfrifoldeb am ddatblygu eiriolaeth egwyddorol o ansawdd uchel. Daeth y rhai yr ymgynghorwyd â nhw ynglŷn â'r cod



a grybwyllwyd eisoes, a oedd yn perthyn i brosiectau eirioli, fforymau pobl hŷn a chyrrff eraill, yn aelodau sylfaenol Cyngorau Eiriolaeth Pobl Hŷn (OPAAL) y DU. Datblygodd Age Concern rwydwaith cydlynwyr eiriolaeth. Cynullwyd grŵp llywio cychwynnol ar gyfer yr hyn a ddatblygodd i fod yn Weithredu dros Eiriolaeth, a symudodd ymlaen i lunio'r Siarter Eiriolaeth a safonau ansawdd a grëwyd gan y mudiad ei hun.

Gwelwyd lluo o ddatblygiadau deddfwriaethol a pholisi yn ystod degawd cyntaf y mileniwm newydd, yn ogystal â thwf yn nifer y sefydliadau eirioli sy'n gweithio gyda phobl hŷn. Cynhwyswyd eiriolaeth mewn ystod o ddogfennau polisi Llywodraeth Cymru wedi'i datganoli, o ganllawiau amddiffyn oedolion Mewn Dwylo Diogel (2000) i'r Safonau Gofynnol Cenedlaethol ar gyfer Cartrefi Gofal Pobl Hŷn yng Nghymru (2004) a Datganiad Polisi Llywodraeth Cynulliad Cymru ar Bolisi ac Arfer ar gyfer Oedolion ag Anabledd Dysgu (2007).

Roedd deddfwriaeth allweddol a weithredwyd yn ystod y cyfnod hwn yn cynnwys Rheoliad 16 Rheoliadau Gweithdrefnau Cwyno Gwasanaethau

Cymdeithasol (Cymru) (2005) a Deddf Gwasanaeth Iechyd Gwladol (Cymru) 2006 a arweiniodd at Eiriolaeth Cwynion Cyngorau Iechyd Cymuned; Deddf Galluedd Meddyliol 2005 a'r Trefniadau Diogelu wrth Amddifadu o Ryddid (2009); Rheoliadau Iechyd Meddwl (Eiriolwyr Iechyd Meddwl Annibynnol) (Cymru) (2008) ac yna Mesur Iechyd Meddwl (Cymru) (2011). Yn amlwg, roedd y gydnabyddiaeth swyddogol a geisiwyd ers tro gan lawer o sefydliadau a chyrrff eirioli lleol fel OPAAL a Rhwydwaith Cydlynwyr Eiriolaeth Age Concern (a ddaeth yn Age Cymru yn ddiweddarach) yn dechrau cael ei chyflawni, er ei fod o fewn paramedrau polisi penodol.

Datblygiad arall allweddol yn ystod y cyfnod hwn oedd penodi Comisiynydd Pobl Hŷn cyntaf Cymru – sef y cyntaf yn y DU (2001). Yn ogystal â chyflawni swyddogaeth eiriolaeth gyhoeddus, mae Comisiynydd Pobl Hŷn Cymru wedi hyrwyddo datblygiad sefydliadau eiriolaeth annibynnol. Mae'r Comisiynydd hefyd wedi comisiynu a chynnal ymchwil ynghlŷn ag eiriolaeth, gan gynnwys yr astudiaeth gwmpasu gyntaf o

eiriolaeth ar gyfer pobl hŷn yng Nghymru a ysgrifennais yn 2010, ac mae wedi dilyn hynny trwy gyhoeddi amrywiaeth o adroddiadau'n ymwneud ag eiriolaeth fel modd o sicrhau llais, dewis a rheolaeth gan ac ar ran pobl hŷn.

Yn fwy diweddar, ochr yn ochr â Deddf Cydraddoldeb 2010, y datblygiadau deddfwriaethol mwyaf arwyddocaol o ran eiriolaeth pobl hŷn (a grwpiau eraill) yng Nghymru fu gweithredu Deddf Gwasanaethau Cymdeithasol a Llesiant (Cymru) 2014 (SSWBA) a Deddf Rheoleiddio ac Arolygu Gofal Cymdeithasol (Cymru) 2016 (RISCA), ynghyd â'u codau ymarfer a'u canllawiau cysylltiedig. Nod SSWBA yw trawsnewid gwasanaethau cymdeithasol a llesiant, gan newid y berthynas rhwng yr unigolyn a gwasanaethau, hyrwyddo datrysiadau trwy gyd-gynhyrchu a phartneriaethau, a newid y cydbwysedd grym yn sylweddol. Yn Adran 10 SSWBA, ystyrir bod eiriolaeth yn cyflawni swyddogaeth hollbwysig wrth gyflawni'r bwriadau hyn i bobl y mae arnynt angen gofal a chymorth. Mae RISCA, yn y cyfamser, yn gwneud eiriolaeth, fel y darperir ar ei chyfer yn nhelerau'r Ddeddf, yn wasanaeth rheoleiddiedig.

Felly, beth yw'r sefyllfa yn 2019? Myfyriaf ar hyn nid yn unig fel academydd a rhywun sydd wedi bod yn gweithredu o blaid eiriolaeth ers tro, ond hefyd fel gofalwr mam sydd â chlefyd Parkinson a dementia a rhywun sy'n wynebu fy mhroblemau iechyd meddwl parhaus fy hun wrth heneiddio. Mae'n ymddangos bod nifer o faterion yn wynebu eiriolaeth ar lefel bolisi sy'n effeithio ar bobl hŷn yng Nghymru ar lefel bersonol. Gellid crynhoi'r rhain fel a ganlyn:

Ymsefydlu

Mae eiriolaeth wedi tyfu o fod yn ymateb llawr gwlad i hawliau a chynrychiolaeth pobl hŷn i fod yn wasanaeth statudol rheoleiddiedig. Er bod eiriolaeth yn sicr wedi cyflawni mwy o gydnabyddiaeth swyddogol a bod cymorth o'r

fath ar gael i fwy o bobl hŷn bellach nag a oedd yn wir tri degawd yn ôl, mae perygl bod rhywbeth yn cael ei golli yn ei henaid. Mae hyn yn gyfyng-gyngor sy'n wynebu nifer o fudiadau, wrth gwrs. Gallai ymgorffori yn y brif ffrwd olygu bod angen cyfaddawdu ac ail-lunio er mwyn i ofynion gwleidyddion a llunwyr polisi gydfodoli o fewn 'cyd-gynhyrchu'. A minnau wedi ymgyrchu dros eiriolaeth ers cyhyd, daw'r ymadrodd "byddwch yn ofalus am beth y dymunwch" i'r meddwl.

Cystadleuaeth

Yn gysylltiedig â'r pwynt cyntaf yw'r cynnydd mewn cystadleuaeth rhwng darparwyr eiriolaeth i sicrhau contractau a hefyd, o bosibl, rhwng mathau o eiriolaeth ar gyfer adnoddau. Ariannwyd y prosiectau eirioli cynnar gan grantiau a dulliau eraill, ond nawr maen nhw'n cyflwyno cynigion i gael eu comisiynu i ddarparu gwasanaethau. Wrth wneud hynny, mae perygl y gallent golli annibyniaeth, colli partneriaethau a pherthyn llai i'r cymunedau lleol maen nhw wedi'u lleoli ynddynt. Mae'r ddeddfwriaeth bresennol yn tueddu i ffafrio eiriolaeth un i un ac mae rhwymedigaeth statudol ar awdurdodau lleol i sicrhau bod gwasanaethau o'r fath ar gael. Ond beth am hunaneiriolaeth ac eiriolaeth ar y cyd gan fforymau pobl hŷn – ac a fydd mathau mor hanfodol o eiriolaeth yn cael eu cynnwys mewn asesiadau o anghenion y boblogaeth leol mewn gwirionedd?

Dinasyddiaeth a chwrs bywyd

Mae darpariaeth statudol eiriolaeth yn canolbwyntio ar set benodol o sefyllfaoedd a lleoliadau, ac mae gwahaniaethau yn yr hyn sydd ar gael rhwng grwpiau o'r boblogaeth. Er enghraifft, nid yw'r 'cynnig gweithredol' o eiriolaeth i blant a phobl ifanc wedi cyrraedd oedolion eto, er bod yr SSWBA yn berthnasol i bobl o bob oed. Er ei bod yn pwysleisio 'llesiant' cyffredinol, mae'n ymddangos bod y Ddeddf

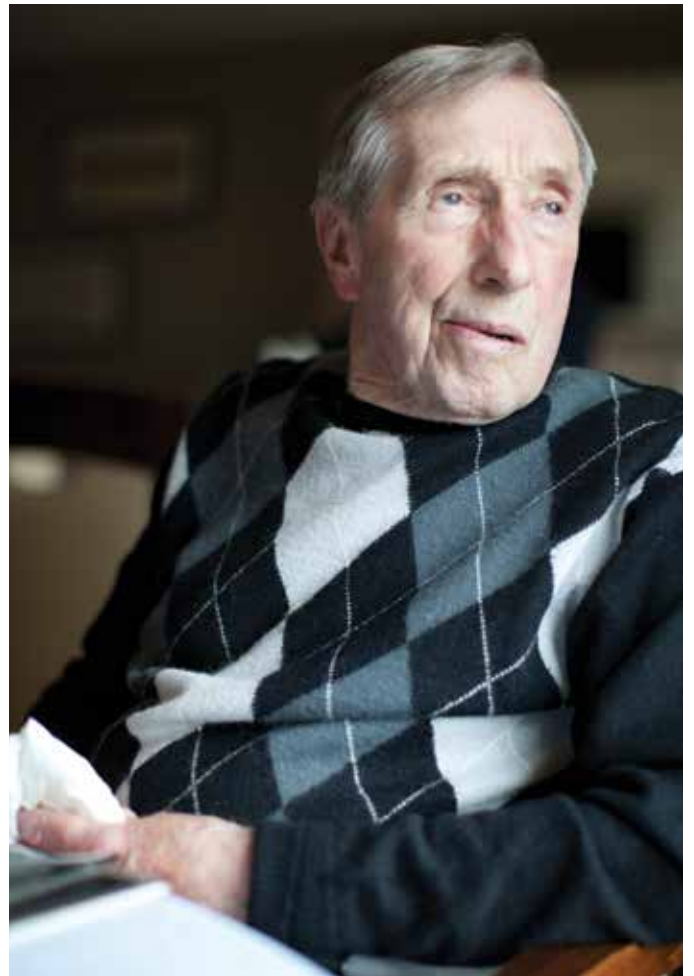
yn mynnu eiriolaeth ar gyfer diffiniadau culach o 'ofal a chymorth'. Byddai sicrhau ystod o hawliau mewn meysydd fel trafnidiaeth, dysgu a chyfranogiad cymunedol yn golygu ymagwedd ehangach at eiriolaeth ar gyfer dinasyddiaeth ar hyd cwrs bywyd.

Capasiti ac ansawdd

Mae angen i'r doreth o ddeddfwriaeth sy'n rhoi hawliau i eiriolaeth gael ei hategu gan nifer ddigonol o sefydliadau eirioli ac eiriolwyr i fodloni'r angen. Mae gwaith Age Cymru trwy adroddiadau 'Pwysigrwydd Eiriolaeth' wedi dangos nad yw hyn yn digwydd ac, yn wir, bod nifer yr eiriolwyr sy'n gweithio gyda phobl hŷn wedi lleihau mewn rhai ardaloedd. Gallai capasiti ymwneud â hyfforddiant hefyd a sicrhau bod yr holl eiriolwyr yn ddigon medrus i ddarparu eiriolaeth o ansawdd uchel. Mae hefyd yn hanfodol bod gweithwyr proffesiynol statudol perthnasol yn cael eu hyfforddi i ddeall eiriolaeth, ynghyd â'u rôl ynddi a'u perthynas â hi. Mae'r prosiect Edau Euraidd wedi bod yn arwyddocaol iawn yn hyn o beth, ac fe'i hategir gan adnoddau fel offer eirioli i weithwyr proffesiynol ar wefan Gofal Cymdeithasol Cymru.

Cydweithredu a chydlynu

Yn ystod cyfnod o newid mawr i'r sector eirioli o ran deddfwriaeth a pholisi, mae'n anffodus nad oes gan y mudiad eirioli ei hun lais cydlynol. Mae tranc Gweithredu dros Eiriolaeth ar lefel y DU, ynghyd ag Eiriolaeth Cymru yn genedlaethol, yn golygu nad oes sefydliad ambarél unigol ar gyfer eiriolaeth ar yr union adeg pan fo angen corff o'r fath. Mae angen i ni ddatblygu cynghrair eiriolaeth Cymru gyfan ar gyfer pob grŵp, gan gynnwys pobl hŷn, i rannu gwybodaeth a dysgu, i ddylanwadu ar bolisi, i fonitro a datblygu ein safonau ansawdd eu hunain ymhellach – ac i eirioli dros eiriolaeth.



Stori Jill – Eiriolwr yn Age Cymru Powys

Gail Hamer, Prif Swyddog, a Jill Ball, Eiriolwr, yn Age Cymru Powys

Age Cymru Powys yw'r sefydliad mwyaf yn y sector gwirfoddol sy'n darparu cymorth i bobl dros 50 oed ym Mhowys yng nghanolbarth Cymru. Mae'r sefydliad yn gweithio i gynnal a gwella ansawdd bywyd pobl hŷn agored i niwed ym Mhowys. Mae'n credu y dylai pobl hŷn gael eu parchu a'u gwerthfawrogi fel unigolion o ran eu hurddas, eu statws, eu hannibyniaeth bersonol, eu hanghenion amrywiol, eu dyheadau a'u disgwyliadau.

Mae Eiriolaeth Broffesiynol Annibynnol yn wasanaeth sy'n gallu helpu rhywun i gymryd rhan yn llawn mewn penderfyniadau am ei lesiant a sicrhau bod ei safbwyntiau, ei ddymuniadau a'i deimladau'n cael eu clywed, eu parchu a'u hystyried.

Mae Age Cymru Powys yn cynnig gwasanaeth eirioli cyfrinachol, annibynnol a rhad ac am ddim i bobl 60+ oed sy'n byw ym Mhowys, sy'n gallu helpu pobl i:

- gael mynediad at gymorth trwy'r system gofal cymdeithasol
- cael cyllid gofal iechyd parhaus
- penderfynu p'un a ddylent symud i ofal preswyl
- dod adref o'r ysbyty a chymryd rhan yn y broses cynllunio ar gyfer rhyddhau
- cefnogi dymuniadau a hawliau pobl o ran gofal preswyl
- mynegi pryder am y ffordd y mae pobl yn cael eu trin.

Mae'r gwasanaeth eirioli'n gallu cynrychioli pobl a mynd gyda nhw i apwyntiadau gyda gweithwyr proffesiynol eraill; mae'n gallu helpu pobl i gael mynediad at wasanaethau, gwybodaeth a budd-daliadau y gallent fod â hawl i'w derbyn, ac mae'n gallu cynorthwyo pobl i herio penderfyniadau a gwneud cwynion.

Rôl eiriolwyr Age Cymru Powys yw gweithredu i helpu pobl i ddweud yr hyn maen nhw eisiau ei ddweud, sicrhau eu hawliau, cynrychioli eu buddiannau a chael y gwasanaethau y mae arnynt eu hangen. Maen nhw'n cyfarfod â phobl bob dydd ac yn gwrandao ar y materion sy'n achosi pryder iddynt. Maen nhw'n darparu gwybodaeth ac yn trafod yr opsiynau sydd ar gael. Os oes angen, gallant gynorthwyo i gysylltu â thrydydd partion ac ymdrin â gohebiaeth ysgrifenedig.

Mae Jill Ball yn Eiriolwr sy'n gweithio yng nghanolfan Age Cymru Powys yn y Drenewydd. Mae hi'n gwasanaethu gogledd sir Powys, tra bod un o'i chydweithwyr yn gwasanaethu de Powys. Mae Jill yn rhoi cipolwg i ni ar ei rôl fel eiriolwr:

Sut beth yw bod yn eiriolwr?

Mae'r gwaith yn amrywiol ac yn ddiddorol, gan fod pobl yn cysylltu â'r gwasanaeth eirioli am nifer o wahanol resymau. Efallai byddant eisiau ymchwilio i ba fath o lety sydd ar gael iddynt gan fod eu hanghenion wedi newid oherwydd profedigaeth neu oherwydd bod eu hanghenion gofal wedi dwysáu, er enghraifft. Efallai y bydd cleient yn anfodlon ar y gofal y mae'n ei dderbyn ac eisiau gwybod pwy i gysylltu ag ef, ac efallai y bydd angen cymorth arno i leisio'i farn. Rydym yn cynorthwyo cleientiaid

mewn sefyllfaoedd pan fydd gwrthdaro yn eu teulu, i atgyfnerthu eu dymuniadau.

Yr hyn sy'n rhoi boddhad am y rôl yw cynorthwyo pobl eraill i gael mynediad at y gwasanaethau y gallai fod arnynt eu hangen neu eu helpu i ddatrys mater sydd wedi bod yn achosi pryder iddynt.

Pa fath o gymorth y gallai fod ei angen ar bobl?

Rhywun sy'n gallu gwrandao ar beth yw eu hanghenion ac yna rhoi gwybodaeth gyfredol a chywir iddynt am yr hyn sydd ar gael. Yna, gallant wneud dewisiadau gwybodus, boed hynny'n ymwneud â'u hiechyd, eu gofal, eu harian neu eu hanghenion cymdeithasol. Os oes arnynt angen cymorth i gael mynediad at wasanaeth penodol, gall Age Cymru Powys eu harwain trwy'r broses hon. Rydym yn gweithio'n agos gyda nifer o sefydliadau lleol a chenedlaethol sy'n gallu rhoi cymorth i bobl.

Sut gall y math o gymorth y mae Age Cymru Powys yn ei gynnis effeithio ar lesiant corfforol ac emosiynol pobl?

Mae pobl yn llai pryderus ac yn fwy hyderus oherwydd bod ganddynt y cymorth a'r wybodaeth i fynd i'r afael â pha broblem bynnag y gallent fod yn ei hwynebu. Mae'r gwasanaeth ar gael yn rhwydd ac mae pobl yn dweud eu bod yn mwynhau'r cysylltiad wyneb yn wyneb ac yn ffurfio perthynas dda ag aelodau staff.

Mae gwasanaeth gwybodaeth a chyingor Age Cymru Powys yn rhoi gwybodaeth am fudd-daliadau a chymorth i lenwi ffurflenni. Mae sicrwydd ariannol yn rhoi tawelwch meddwl. Rydym hefyd yn darparu amrywiaeth eang o lenyddiaeth ar bob math o bynciau sy'n berthnasol i bobl hŷn, o addasiadau i'w cartrefi i wybodaeth am bŵer atwrnai. Pan fydd pobl yn wybodus, gallant wneud penderfyniadau am eu dyfodol sy'n effeithio ar eu lles.

Beth yw'r gwaith mwyaf boddhaol rydych chi wedi'i wneud yn Age Cymru Powys?

Rydw i wedi galluogi menyw hŷn i aros yn y cartref gofal o'i dewis. Rydw i wedi cynorthwyo menyw sydd wedi colli ei chlyw i ddatrys ei phroblemau â'r rhyngwyd, fel ei bod yn gallu anfon negeseuon e-bost at ei theulu yn Ne Affrica a chadw mewn cysylltiad â'i hwyron a'i hwyresau. Helpais rywun i ddeall yr holl opsiynau gofal a llety a oedd ar gael iddo, pan gafodd rybudd i adael ei eiddo rhent. Mae bellach yn byw'n annibynnol mewn cyfadeilad lle mae rhywun ar y safle 24 awr y dydd, ac os bydd angen mwy o gymorth arno ymhen amser, bydd hynny ar gael iddo.

Gwybodaeth ychwanegol

Mae gwasanaeth eirioli Age Cymru Powys yn wasanaeth cyfrinachol, annibynnol a rhad ac am ddim sydd ar gael i bobl dros 60 oed sy'n byw ym Mhowys. Gall pobl eu hatgyfeirio eu hunain i'r gwasanaeth neu gael eu hatgyfeirio gan drydydd parti, gyda'u caniatâd. Mae'r gwasanaeth yn cynnal sesiwn galw heibio ar gyfer eiriolaeth bob dydd Mawrth yn y ganolfan yn y Drenewydd, ac mae'r staff hefyd yn ymweld â chleientiaid gartref neu mewn cartref gofal, ble bynnag maen nhw'n byw.

De/Canol Powys Rhif ffôn 01597 825908
e-bost: enquiries@acpowys.org.uk

Gogledd/Canol Powys Rhif ffôn 01686 623707
e-bost: support@acpowys.org.uk

Gwasanaeth eirioli a arweinir gan wirfoddolwyr ar gyfer pobl hŷn agored i niwed yng Nghymru: beth ddywedodd defnyddwyr gwasanaeth am effaith fuddiol eiriolaeth iddyn nhw?

Dr Juping Yu, Cymrawd Ymchwil, y Gyfadran Gwyddorau Bywyd ac Addysg, a Mark Llewellyn, Athro Polisi Iechyd a Gofal, Prifysgol De Cymru

Trwy ddefnyddio canfyddiadau o astudiaeth yn gwerthuso gwasanaeth eirioli a arweinir gan wirfoddolwyr ar gyfer pobl hŷn yng Nghymru, yn yr erthygl hon, rydym yn canolbwyntio ar yr hyn a ddywedodd defnyddwyr gwasanaeth am effaith fuddiol eiriolaeth iddyn nhw.

Y prosiect – Cymorth i gael eich Clywed

Sefydlwyd prosiect 3 blynedd Cymorth i gael eich Clywed yn 2014 (Gorffennaf 2014 hyd fis Mai 2017). Cynhelid y prosiect gan Age Cymru Sir Gâr gan ddarparu eiriolaeth generig i bobl hŷn yn Sir Gaerfyrddin, de orllewin Cymru. Datblygodd y prosiect wasanaeth a arweinir gan wirfoddolwyr, ac roedd yn cael ei reoli gan un rheolwr eiriolaeth amser llawn gyda chymorth gan gynorthwydd gweinyddol rhan-amser.

Cafodd cyfanswm o 14 gwirfoddolwr eu recriwtio a'u hyfforddi. Gadawodd wyth ohonynt am resymau amrywiol ar wahanol adegau, ac arhosodd y chwe gwirfoddolwr a oedd yn weddill tan ddiwedd y prosiect. O'r rhain, bu pedwar gwirfoddolwr yn cymryd rhan yn y prosiect o'r dechrau, sy'n dangos parhad a llawer o ymroddiad gan y gwirfoddolwyr hyn. Datblygwyd amserlen hyfforddi dreigl bob tri i bedwar mis ar gyfer yr eiriolwyr. Edrychodd pob sesiwn hyfforddi ar destun penodol yn fanylach i

datblygu sgiliau a gwybodaeth eiriolaeth gwirfoddolwyr yn y maes penodol hwnnw.

Pennwyd eiriolwyr gwirfoddol i'r achosion, yn unol â'u lleoliad mewn perthynas â'r achos, argaeledd, a gallu/sgiliau mewn perthynas ag anghenion defnyddwyr gwasanaeth.

Pwy fu'n defnyddio'r gwasanaeth?

Gwnaed cyfanswm o 441 o gyfeiriadau o ffynonellau amrywiol (Tabl 1). Roedd y rhain yn cynnwys yr unigolion eu hunain, aelodau o'r teulu, ffrindiau, gwasanaethau iechyd a gofal cymdeithasol, a sefydliadau cyhoeddus, gwirfoddol neu breifat eraill. Daeth mwyafrif y cyfeiriadau gan y defnyddwyr eu hunain, wedi eu dilyn gan deuluoedd a ffrindiau. Tua un o bob pum cyfeiriad yn unig a ddaeth o sefydliad. Roedd y prif faterion ar gyfer cyfeirio yn gysylltiedig â phroblemau ariannol. Cyfeiriwyd rhai defnyddwyr ar sail mwy nag un mater.



Tabl 1: Gwybodaeth am gyfeiriadau

| | n | % |
|--|-----|------|
| Ffynhonnell gyfeirio | | |
| Hunangyfeirio | 270 | 62.4 |
| Teulu a ffrindiau | 66 | 15.2 |
| Sefydliadau gwirfoddol | 58 | 13.4 |
| Sefydliadau trwytho | 29 | 6.7 |
| Sefydliadau preifat | 10 | 2.3 |
| Prif faterion ar gyfer cyfeirio | | |
| Ariannol | 110 | 19.6 |
| Mynediad at wasanaethau | 85 | 15.2 |
| Defnyddwyr | 70 | 12.5 |
| Atwrneiaeth Arhosol (LPA) | 59 | 10.5 |
| Tai | 55 | 9.8 |
| Cartref preswyl/nyrsio | 39 | 7.0 |
| Cymorth ar gyfer gofalwyr | 27 | 4.8 |
| Diogelu | 9 | 1.6 |
| Ysbyty | 7 | 1.3 |
| Arall | 99 | 17.7 |

n = nifer yr ymatebwyr.

Roedd y rhan fwyaf o ddefnyddwyr gwasanaeth yn fenywod (64.2%). Roedd cyfran fwyaf y defnyddwyr yn 65-74 oed (26.8%), ac roedd tri defnyddiwr dros 100 oed. Roedd dros hanner y defnyddwyr yn byw ar eu pen eu hunain (59.4%). O ran statws priodasol, roedd y gyfran fwyaf yn briod neu mewn partneriaeth sifil (35.8%). Roedd bron pob un o'r defnyddwyr naill ai'n wyn Prydeinig (64.6%) neu'n wyn Cymreig (32.2%).

Sgorau lles wedi eu hadrodd gan y defnyddwyr gwasanaeth eu hunain

Mae Tabl 2 yn dangos sgorau wedi eu hadrodd gan y defnyddwyr eu hunain ar wyth datganiad yn ymwneud â dangosyddion lles. Mae dangosyddion lles yn ffordd o fesur newid mewn nifer o agweddau pwysig ar fywydau pobl, y gellir eu mesur yn feintiol (fel yn Nhabl 2), ond sydd wedi eu mynegi'n ansoddol hefyd (fel y dangosir yn yr adran ganlynol). Ar gyfer Cymorth i gael eich Clywed, nodwyd set o

ddangosyddion lles i helpu deall effaith y gwasanaeth eirioli a arweinir gan wirfoddolwyr, gan ddefnyddio'r Fframwaith Synhwyr (Nolan et al, 2006) a Fframwaith Canlyniadau Cenedlaethol Llywodraeth Cymru (Llywodraeth Cymru, 2016).

Casglwyd y data ddwywaith, unwaith cyn ac unwaith ar ôl derbyn cymorth eirioli. Dangosodd y sgôr ar bob datganiad gynnydd ar ôl eirioli, gan nodi gwelliant yn lles defnyddwyr dros gyfnod. Amrywiodd y cynnydd o 1.4 (datganiad 6 – mae gennyf fywyd cymdeithasol a gallaf wneud y pethau rwyf yn eu dewis.) i 2.5 (datganiad 1 – mae gennyf lais a rheolaeth).

Beth yw barn defnyddwyr gwasanaeth am y gwasanaeth eirioli hwn?

Cynhaliwyd cyfweiliadau dros y ffôn gyda 22 o ddefnyddwyr gwasanaeth i archwilio eu profiadau o ddefnyddio'r gwasanaeth eirioli.

Yr angen am gymorth eirioli

Y defnyddwyr gwasanaeth oedd pobl hŷn yn byw yn Sir Gaerfyrddin oedd ag amrywiaeth o anghenion cymorth. Roedd gan lawer ohonynt anabledau corfforol yn sgil heneiddio neu salwch: **“Rwy’n colli cof tymor byr a thymor hir, ac rwy’n anabl”** er bod pobl eraill ar wahân yn gymdeithasol ac nid oedd ganddynt unrhyw gymorth gan deulu ehangach o ganlyniad i brofedigaeth neu bellter daearyddol:

“Does neb ar ôl yn fy rheulu.”*

“Mae fy mhlant i ar wasgar braidd, felly roedd yn anodd iddyn nhw fy helpu i.”*

* Cyfieithwyd o'r Saesneg

Cysylltodd pob un o'r defnyddwyr, heblaw un, ag Age Cymru Sir Gâr yn uniongyrchol i ofyn am gymorth â'u hargyfwng personol. Yn benodol, i rai, roedd eu hargyfyngau yn gyfreithiol o ran natur:

“Mae fy ngwraig a minnau yn 84 oed ac roeddem ni'n meddwl y dylem ni ymchwilio i atwrneiaeth.”*

“Roeddwn i wedi cael gwybod ar y ffôn fod gen i arian yn ddyledus ac y byddai achos llys yn fy erbyn. Cefais lythyr bygythiol a oedd yn amhleserus iawn.”*

Tabl 2: Sgorau ar ddangosyddion lles*

| Dangosyddion lles | | Cyn-eirioli | | Ar ôl eirioli | | Cynnydd mewn sgôr |
|-------------------|---|-------------|--------|---------------|--------|-------------------|
| | | n | Cymedr | n | Cymedr | |
| 1 | Mae gennyf lais a rheolaeth. | 231 | 3.9 | 227 | 6.4 | 2.5 |
| 2 | Rwy'n teimlo fy mod i'n gallu dweud fy nweud a bod pobl yn gwrando ar fy marn. | 81 | 4.0 | 56 | 6.4 | 2.4 |
| 3 | Rwy'n ddiogel ac yn cael fy ngwarchod. | 31 | 5.2 | 22 | 7.6 | 2.4 |
| 4 | Caiff fy urddas ei pharchu. | 38 | 4.7 | 27 | 7.1 | 2.4 |
| 5 | Rwy'n iawn ac yn canfod pethau i'w gwerthfawrogi mewn bywyd. | 38 | 4.3 | 27 | 6.7 | 2.4 |
| 6 | Mae gennyf fywyd cymdeithasol ac rwy'n gallu gwneud y pethau rwy'n eu dewis. | 32 | 4.2 | 24 | 5.6 | 1.4 |
| 7 | Rwy'n hyderus yn rheoli fy arian a'm gweinyddu personol. | 62 | 4.0 | 51 | 6.1 | 2.1 |
| 8 | Rwy'n cael y cymorth sydd ei angen arna' i, pan fydd ei angen, yn y ffordd rwyf i eisïau. | 40 | 4.7 | 28 | 6.9 | 2.2 |

*sgôr 1-10, lle ystyrir mai 1 yw'r isaf, a 10 yw'r uchaf.
n = nifer yr ymatebwyr.



Ond i bobl eraill, roedd y problemau'n ymwneud â'u llety. O'r herwydd, gofynnodd dau ddefnyddiwr am gymorth mewn perthynas â materion yn ymwneud â'u cartrefi presennol:

“Roedd gen i broblem â tho garej a oedd wedi cael ei drwsio. Roedd yn ymddangos bod y dyn wnaeth ei atgyweirio, sef cymydog, wedi defnyddio ffelt to sied yn hytrach na'r ffelt gradd uwch y dylai fod wedi'i ddefnyddio. Roedd dŵr yn diferu mewn 28 lle ar un adeg. Roedd e'n anobeithiol fel masnachwr.”*

“Roeddwn i wedi bod yn ceisio cael y cyngor i gasglu'r biniau o gornel fy nhŷ ers oes, 8-10 mis. Mae'n anodd i mi fynd at dop y lôn am fod y biniau'n drwm. Wedyn, roedd gen i lygod. Cefais lythyr gan fy meddyg teulu, y bu'n rhaid i mi dalu amdano, ond gwrthodon nhw ddod allan o hyd. Cysylltais â'm cynghorydd lleol gan ei bod yn gwybod am rywun, ond ddigwyddodd ddim byd o hyd.”*

Y cymorth a gafodd defnyddwyr gwasanaeth

Roedd pob un o'r defnyddwyr y cyfwelwyd â nhw yn eithriadol o gadarnhaol am y cymorth eirioli yr oeddent wedi'i gael. Dywedodd y rhan fwyaf

ohonynt y byddent yn argymhell y gwasanaeth i bobl mewn sefyllfa debyg, gan ddweud ei fod 'yn gymwynasgar', 'yn bleserus' ac 'yn galonogol':

“I fod yn onest, roedd y gwasanaeth yn gadarnhaol ym mhob ffordd. Fe wnaethon nhw allu trefnu apwyntiad i mi ar unwaith. Doedd dim oedi o gwbl. Daethon nhw o hyd i rywun i ddelio â'r broblem a gwelais i nhw o fewn ychydig ddyddiau. Gwnaethon nhw bopeth y dywedon nhw y bydden nhw'n ei wneud.”*

“Mae wedi rhoi tawelwch meddwl i mi wybod bod yna bobl sy'n poeni am bobl oedrannus... mae gwybod bod sefydliad fel hyn ar gael wedi rhoi llawer o gysur a sicrwydd i mi.”*

Dywedodd mwyafrif y defnyddwyr gwasanaeth eu bod wedi derbyn cymorth ymarferol â llenwi ffurflenni ac ysgrifennu llythyrau:

“Fe wnaeth [Age Cymru] fy helpu / Mae [Age Cymru] yn fy helpu i lenwi ffurflenni ar gyfer PIP (Lwfans Byw i'r Anabl gynt).”*

“Fe wnaeth [staff Age Cymru] ein helpu i ddrafftio llythyrau yn dweud bod angen i mi aros yma.”*

“Yn ddiweddar, defnyddiais Age Cymru i'm helpu â llythyrau – wrth ohebu â'r cyngor. ...Mae'r ffaith fy mod i'n colli fy nghof wedi golygu fy mod i wedi colli fy sgiliau ysgrifennu llythyr, gramadeg a sillafu, felly daeth y dyn o Age Cymru i'm helpu i ysgrifennu'r llythyrau.”*

Roedd y cymorth hwn yn werthfawr i un unigolyn gan ei fod wedi galluogi iddi ddeall y goblygiadau ariannol ynglŷn â marwolaeth ddiweddar ei gŵr, a galluogodd iddi ddatrys y mater hefyd ac ailsefydlu ymdeimlad o reolaeth yn ei bywyd.

*Cyfieithwyd o'r Saesneg

“Rwy’n ffonio [Age Cymru] i helpu i mi lenwi ffurflenni a’m cynorthwyo i ddelio â chwmni o’r enw [xxxxx]. Rwyf wedi cael problemau ers i’m gŵr i farw flwyddyn yn ôl. Roedd gan fy ngŵr bolisi yswiriant bywyd gyda nhw, ac roedd yn talu allan bob mis. Dywedon nhw wrthyf i’n gyflym pan gollais i’r gŵr y byddai’r taliadau’n dod i ben o’r diwrnod y bu fy ngŵr i farw. Roeddwn i wedi disgwyl y byddai’r taliadau’n parhau, ond fy ngŵr oedd yn delio â phethau felly. Yn rhyfedd, roedd yn ymddangos bod ganddo bolisi arall hefyd, a doeddwn i ddim yn gwybod unrhyw beth amdano. Fe wnaethon nhw anfon manylion amrywiol ata’ i ac roeddwn i’n cael trafferth eu deall. Roedd gen i gwestiynau. Ffoniais Age Cymru ac fe wnaeth [aelod o staff Age Cymru] drefnu apwyntiad i ddod draw i’m gweld. Rhoddodd lawer o gymorth i mi. Siaradodd â nhw, ac ysgrifennu atyn nhw ar fy rhan, ac fe gafodd y cyfan ei ddatrys yn y diwedd.”*

Soniodd nifer o ddefnyddwyr am yr arbenigedd: “roedd ganddyn nhw’r wybodaeth a’r sgiliau i lenwi’r ffurflenni.”* Daeth yr arbenigedd hwn i’r amlwg wrth iddyn nhw brosesu ceisiadau’n gyflym ac yn effeithlon, ond hefyd o ran amlygu gwahanol ffyrdd y gallai pobl hŷn gael cymorth:

“Gyda chymorth Age Cymru, fe wnaethon nhw fy nghyfeirio i rywle gwahanol doeddwn i ddim yn ymwybodol ohono, ac roeddwn i wedi fy synnu pan ddywedon nhw wrthyf i am rai o’r pethau y gallwn i hawlio amdany’n nhw. Maen nhw’n bobl gymwynasgar iawn o’r safbwynt i.”*

* Cyfieithwyd o’r Saesneg

Profiadau cadarnhaol â’r gwasanaeth eirioli hwn

Rhoddodd y defnyddwyr gwasanaeth lawer o ganmoliaeth i’r eiriolwyr gwirfoddol, p’un a oeddent yn darparu cymorth ymarferol neu gyngor ac arweiniad. Disgrifiwyd yr eiriolwyr fel pobl gwrtais, gymwynasgar a phobl hawdd mynd atynt:

“Daeth y cynrychiolydd gyda chydweithwyr, ac roedd y naill a’r llall yn rhagorol – eithriadol o dda.”*

“Daeth â’r holl ffurflenni oedd eu hangen arnom ni, ac aeth drwyddyn nhw’n fanwl – roedd e’n drylwyr iawn.”*

“Mae’n wych, yn ein barn ni – yn garedig, ac nid yw’n rhoi pwysau arnom ni o gwbl.”*

“Rydym ni wedi cael ein plesio’n fawr â’i gyngor... roedd y dyn a ddaeth yn bwylllog, yn hawdd siarad ag ef, ac yn amyneddgar. Aeth dros bethau ychydig o weithiau i wneud yn siŵr ein bod yn deall popeth.”*

“Roedd [aelod o staff Age Cymru] yn gwbl wych, mor garedig a chymwynasgar. Wnaeth e’ ddim fy rhuthro a dechreuais feddwl amdano fel ffrind yn y diwedd.”*

Yn benodol, roedd y gwasanaeth eirioli yn hyblyg, yn eu barn nhw, ac roedd staff yn ymweld â mwyafrif y defnyddwyr gwasanaeth yn eu cartrefi eu hunain:

“Fe wnaethon nhw ymateb ar unwaith a dod i’n gweld ni gartref. Fe wnaethon nhw roi tawelwch meddwl i ni.”*

“Trefnodd [aelod o staff Age Cymru] apwyntiad i ddod draw i’m gweld i, ac fe wnaeth fy helpu yn sicr. Bob tro roeddwn i’n ffonio’r swyddfa, byddai’n trefnu amser cyfleus i ddod i’m gweld i, ac ni wnaeth fy siomi ar unrhyw adeg.”*

Roeddent yn teimlo hefyd fod y cyngor a'r arweiniad a ddarparwyd gan yr eiriolwyr yn ddiduedd, ac roedd hyn yn bwysig iawn i un unigolyn:

“Roedd yn bwysig i ni fod y wybodaeth yn ddiduedd.”*

Heb gymorth gan yr eiriolwyr, dywedodd llawer o ddefnyddwyr y byddai eu hargyfyngau personol wedi achosi mwy o ofid emosiynol iddynt, ac y byddent o bosibl yn parhau o hyd:

“Fe wnaeth cynnwys yr eiriolwyr yn y broses wneud pethau'n haws, yn bendant. Byddai wedi cymryd llawer mwy o amser i ni a fydden ni ddim wedi bod yn siŵr ble i ddod o hyd i'r ffurflenni neu ein bod yn llenwi'r ffurflenni'n gywir.”*

“Bydden i wedi bod ar goll braidd pe na bawn i wedi cael y gwasanaeth.”*

“Bydden i'n teimlo'n bryderus iawn erbyn hyn.”*

“Mae cael cymorth ganddo yn bendant wedi lleihau'r pwysau. Mae wedi gwneud gwahaniaeth i mi, a fydden i ddim yn oedi rhag ei argymell i bobl eraill.”*

“Fydden i ddim wedi gwneud cymaint o gynnydd yn y broses ag yr ydw i wedi gyda [y sefydliad] oni bai amdany'n nhw.”*

Crynodeb a chasgliad

At ei gilydd, roedd y defnyddwyr gwasanaeth yn gadarnhaol iawn yn glŷn â'r gwasanaeth eirioli. I rai, roedd dim ond cael rhywun i esbonio manylion mewn modd dealladwy yn fuddiol o ran lleihau eu gofid emosiynol a'u cynorthwyo i deimlo bod ganddynt fwy o reolaeth dros eu bywyd eu hunain.

Soniodd y bobl hŷn hefyd am y modd yr oedd y cymorth a ddarparwyd wedi eu helpu i oresgyn

eu pryderon neu'u problemau. Fe wnaeth mwyafrif helaeth y defnyddwyr ddisgrifio eiriolwyr fel pobl hyblyg, ddiduedd a chefnogol.

Yn anad dim, nodwyd rhai meysydd ar gyfer gwelliannau gwasanaeth yn y dyfodol, ond ar y cyfan, roedd pobl hŷn yn fodlon iawn â'r gwasanaeth roeddent wedi'i dderbyn gan yr eiriolwyr. Roedd yn amlwg fod yr eiriolwyr a'r gwasanaeth eirioli yn cael eu hystyried yn gadarnhaol iawn, gyda'r nodweddion a'r rhinweddau allweddol canlynol yn amlwg:

- Mae eiriolwyr yn bobl hawdd cysylltu â nhw, maent yn arbenigol, ac yn cynnig ffurfiau ymarferol o gymorth iddynt;
- Mae eirioli yn wasanaeth 'cyflawn' sy'n mynd y tu hwnt i'r mater dan sylw, ac yn gweld yr unigolyn cyfan y tu ôl i'r sefyllfa;
- Mae eiriolwyr yn helpu lleihau'r baich ar adeg anodd, a thrwy eu cymorth, lleihawyd y straen o gryn dipyn mewn cyfnodau o argyfwng sy'n achosi straen; ac
- Mae pobl hŷn yn ei chael yn anodd delio â sefydliadau 'mawr' ac fe wnaeth yr eiriolwyr allu trafod a dylanwadu ar bobl eraill, tra'n darparu ffordd o drafod materion ar yr un pryd.



*Cyfieithwyd o'r Saesneg

Gofal Dementia Siaradwyr Cymraeg

Lowri W. Williams, Uwch Swyddog Polisi, Comisiynydd y Gymraeg
Erthygl a ysgrifennwyd ar ran Comisiynydd y Gymraeg ac Alzheimer's Society Cymru

“Mae o'n [siarad Cymraeg] gwneud i bobl deimlo'n braf, ac efallai bod pobl efo dementia ddim yn cofio be' maen nhw wedi bod yn neud, ond maen nhw'n gwybod bod nhw'n teimlo'n braf.”

Dyna eiriau Glenda Roberts yn lansiad adroddiad Gofal Dementia Siaradwyr Cymraeg wrth iddi ddisgrifio sut mae siarad Cymraeg yn teimlo iddi hi.

Mae llawer ohonom yng Nghymru wedi clywed hanesion am siaradwyr Cymraeg yn colli eu gafael ar eu hail iaith sef y Saesneg fel arfer wrth i'w dementia ddatblygu. Er hynny, mae tystiolaeth yn dangos bod effaith dementia ar sgiliau ieithyddol pobl yn llawer mwy cymhleth na cholli iaith yn gyfan gwbl wrth i'r cyflwr ddatblygu. Mae tystiolaeth hefyd o allu ieithyddol pobl ddwyieithog yn dirywio i'r un graddau yn y ddwy iaith, ac enghreifftiau eraill o ail iaith yn 'ymyrryd' â sgiliau pobl yn eu hiaith gyntaf.¹ Ymhellach, mae ymchwil yn dangos bod rhai pobl ddwyieithog yn sgorio'n wahanol wrth wneud yr un profion gwybyddol yn ddibynnol ar gyfrwng ieithyddol y prawf.² Nid yw effaith dementia ar allu ieithyddol yn ddarlun du a gwyn felly. Ni ddylid chwaith anghofio bwysigrwydd iaith fel mynegiant o ddiwylliant yn ogystal. Â chyflwr sy'n peri cynifer o symptomau amrywiol mae galluogi pobl i fedru mynegi eu hunain yn yr iaith y maent fwyaf cyffyrddus ynddi hi fel y dywed Glenda yn hollbwysig. Pam ddylai rhywun sydd mewn gwendid newid arfer oes, fel y dywedodd un cyfrannwr at ein hymchwil:

“Dwi eisiau siarad Cymraeg achos dyna yw fy iaith gyntaf ac rwyf wastad wedi defnyddio'r Gymraeg gyda fy ffrindiau a theulu ac yn ystod gwasanaethau dydd Sul ers yn ifanc.”

Mae cydnabyddiaeth mewn strategaethau cenedlaethol bod gofal yn y Gymraeg yn gwbl hanfodol i siaradwyr Cymraeg sydd â dementia a'i fod yn rheidrwydd clinigol ac yn arwydd o ofal o ansawdd da. Er gwaetha'r strategaethau cenedlaethol hyn roedd Comisiynydd y Gymraeg ac Alzheimer's Society Cymru yn awyddus i weld beth oedd natur y gofal yr oedd siaradwyr Cymraeg yn ei gael go iawn ar lawr gwlad a'r graddau yr oedd modd iddynt gael gofal trwy gyfrwng y Gymraeg. Rhan bwysig o hynny oedd sicrhau ein bod yn cael clywed profiadau uniongyrchol y bobl hynny ar hyd ac ar led Cymru oedd yn byw â dementia. Yn hynny o beth, mae'n bwysig cofio bod siaradwyr Cymraeg â dementia yn byw ym mhob congr o'r wlad ac nad ystyriaeth i'r ardaloedd hynny lle mae'r Gymraeg ar ei chryfaf yn unig yw gofalu am siaradwyr Cymraeg â dementia.

Fel rhan o'r ymchwil ymwelwyd ag wyth lleoliad oedd yn darparu gofal dementia ar draws Cymru. Yno cynhaliwyd cyfweiliadau â 14 ymarferydd a 18 siaradwr Cymraeg oedd â dementia. Cyfwelodd yr ymchwilwyr â phum uwch-swyddog o awdurdodau lleol a byrddau iechyd a dau academydd o faes dementia, iechyd a gofal cymdeithasol yn ogystal. I gael clywed safbwyntiau a phrofiadau pobl ymhellach cymerodd y Comisiynydd ran mewn rhifyn arbennig o raglen alwadau 'Taro'r Post' ar Radio Cymru. Bu llawer o drafodaeth ac aelodau o'r



Dyfan Roberts a Mirain Fflur yn portreadu dyn sydd yn byw gyda dementia a'i ofalwr mewn cynhyrchiad gan y Theatr Genedlaethol Cymru, Y Tad. Hawlfraint (h) Theatr Genedlaethol Cymru.

cyhoedd yn ffonio i rannu eu profiadau nhw ac aelodau o'u teulu mewn sgysiau a oedd yn aml yn ddirdynol. Cynhaliwyd digwyddiad yn yr Eisteddfod yng Nghaerdydd hefyd lle dangoswyd darn o ddrama 'Y Tad' a lwyfannwyd gan y Theatr Genedlaethol Cymru.

Dangosodd yr ymchwiler enghreifftiau cadarnhaol o siaradwyr Cymraeg mewn rhai manau yn cael llawer o'u gofal yn y Gymraeg a lleoliadau yn gwneud eu gorau i ddarparu gwasanaethau Cymraeg er gwaethaf cyfyngiadau. I alluogi hynny roedd lleoliadau yn sicrhau eu bod yn gwybod o'r cychwyn a oedd pobl yn siarad Cymraeg. Roedd hyn yn golygu eu bod yn gallu cynllunio eu gweithlu er mwyn sicrhau eu bod yn recriwtio siaradwyr Cymraeg ac yn sicrhau bod siaradwyr Cymraeg ar gael ar bob shift. Mewn rhai lleoliadau roedd darparwyr yn sicrhau bod gan bobl fynediad at adnoddau Cymraeg megis llyfrau a S4C ac roeddynt yn gwahodd mudiadau trydydd sector Cymraeg i'r lleoliadau.

Yn gyffredinol er hynny, roedd yn siomedig clywed nad oedd nifer o bobl yn derbyn llawer

o'u gofal yn y Gymraeg er gwaetha'r ffaith y byddent yn dymuno hynny fel y mae'r dyfyniad isod yn ei awgrymu:

“Does 'na fawr o wasanaethau ar gael yn y Gymraeg bellach yma. Does fawr o neb yn gallu siarad Cymraeg yma ond mae rhai gweithgareddau yn digwydd yn y Gymraeg. Mi faswn yn llawer hapusach os byddai mwy o wasanaethau ar gael yn y Gymraeg. Tydi ddim yn hawdd mynegi eich hun bob amser yn y Saesneg. Os na'i ofyn mi ga i bethau yn y Gymraeg weithiau, ond rhan amlaf dwi ddim yn gofyn”.

Yn aml clywyd bod raid i bobl ofyn am wasanaethau Cymraeg yn hytrach na'u derbyn yn ddiofyn gan ddangos nad yw'r egwyddor hollbwysig o ddewis rhagweithiol yn y Gymraeg wedi treiddio. Clywyd hefyd am bryderon pobl oedd ofn gofyn am wasanaethau Cymraeg rhag ofn na fyddent yn derbyn gwasanaethau o gwbl. Nid oedd yr arfer o gofnodi dewis iaith pobl yn gyffredin i bob



sefydliad ychwaith ac felly nid oedd anghenion ieithyddol preswylwyr yn rhan o gynllunio'r gweithlu nac yn treiddio i weddill eu pecyn gofal. Er enghraifft, daeth yn amlwg mai prin oedd y gwasanaethau Cymraeg oedd ar gael gan feddygon teulu a seiciatryddion. Yn wir, cafwyd enghreifftiau sy'n peri pryder o weithwyr gofal yn gorfod cyfieithu mewn profion gwybyddol gan nad oedd seiciatryddion yn medru siarad Cymraeg. Yn gyffredinol, y prif broblem oedd yn rhwystro cynnig gwasanaethau Cymraeg oedd diffyg staff oedd yn medru siarad Cymraeg a diffyg ymwybyddiaeth o effaith dementia ar siaradwyr Cymraeg.

Roedd yr ymchwil yn dangos nad oedd peidio â derbyn gwasanaethau Cymraeg yn poeni rhai, er y byddai'n well ganddynt fedru siarad a chael mwy o'u gofal yn Gymraeg. Yn anffodus er hynny, dangosodd yr ymchwil enghreifftiau o ddiffyg gofal Cymraeg yn peri loes i bobl. Mewn un achos perodd rwystredigaeth mawr i unigolyn nad oedd modd i bobl ei deall ac fe gafwyd enghraifft enbyd o unigolyn nad oedd

yn siarad â neb gan nad oedd ei ofalwyr yn deall ei fod wedi colli ei allu i siarad Saesneg ac nad oedd ganddo ofalwyr Cymraeg o gwbl. Dengys hyn bwysigrwydd deall o'r dechrau beth yw gofynion ieithyddol pobl.

Rydym o'r farn na ddylai sefyllfaoedd andwyol a pheryglus fel hyn ddigwydd. Maent yn dangos diffyg parch a gofal at bobl â dementia ac yn gwneud cam mawr â hwy. Yn ogystal, erbyn hyn credwn bod deddfwriaeth â strategaethau yn eu lle a ddylai sicrhau nad yw sefyllfaoedd fel hyn yn digwydd o gwbl. Mae ein hadroddiad yn gorffen felly gyda chyfres o argymhellion i Lywodraeth Cymru, awdurdodau iechyd, byrddau iechyd, Addysg a Gwella Iechyd Cymru, Gofal Cymdeithasol Cymru ac eraill. Mae'r argymhellion yn gofyn am weithredu deddfwriaeth yn llawn ac am blethu ystyriaethau ychwanegol am ofal Cymraeg i mewn i Gynllun Gweithredu Cymru ar gyfer Dementia 2018-22 Llywodraeth Cymru. Rydym yn mawr obeithio y byddant yn mabwysiadu'r argymhellion hyn er mwyn i siaradwyr Cymraeg sydd â dementia drwy Gymru benbaladr gael profi'r 'teimlad braf' yna y mae Glenda yn ei brofi.

Sicrhau bod lleisiau'n cael eu clywed

Heléna Herklots CBE, Comisiynydd Pobl Hŷn Cymru



Heléna Herklots

Rydym yn cymryd gormod o bethau yn ganiataol mewn bywyd: ein hiechyd, ein hannibyniaeth, ein ffrindiau a'n teuluoedd. Ond efallai, yn bennaf oll, rydym yn cymryd ein gallu

– ein hawl – i wneud penderfyniadau drosom ein hunain yn ganiataol. Penderfyniadau am faterion allweddol fel ble rydym yn byw, ble rydym yn mynd, pwy rydym ni'n gweld, ble rydym ni'n bwyta a phryd rydym ni'n mynd i'r gwely.

Dylai'r holl bobl hŷn deimlo bod ganddynt lais, a dewis a rheolaeth dros eu bywydau, a dylent gael y cymorth cywir i wneud penderfyniadau gwybodus. Mae llais, dewis a rheolaeth yn bwysig i bob un ohonom – pan na fydd gwasanaethau yn gwrando'n effeithiol, gall hyn fod yn niweidiol iawn i wasanaethau cyhoeddus a phobl hŷn eu hunain.

Ym mis Mai 2018, cyhoeddodd fy swyddfa Sicrhau Lleisiau i Bobl Hŷn,¹ sef adroddiad ar fynediad pobl hŷn at eiriolaeth annibynnol. Canfu'r adroddiad nad oedd nifer sylweddol o bobl hŷn yn gallu cael mynediad at eiriolaeth annibynnol i sicrhau bod ganddynt lais a rheolaeth, hyd yn oed lle mae hawl gyfreithiol i'r fath gymorth yn bodoli.

Yr hyn oedd yn destun pryder penodol yw argaeledd eiriolaeth annibynnol mewn sefyllfaoedd lle gallai pobl hŷn fod yn agored iawn i niwed a bod angen cymorth arnynt i

sicrhau bod eu barn a'u dymuniadau'n cael eu clywed: pobl hŷn sy'n byw mewn cartrefi gofal, a phobl hŷn sy'n aros i gael eu rhyddhau o'r ysbyty. Mae pobl hŷn yn y sefyllfaoedd hyn mewn angen cynyddol o eiriolaeth annibynnol i'w galluogi i arfer eu hawliau a sicrhau bod eu lleisiau'n cael eu clywed.

Mae pobl hŷn sy'n byw mewn cartrefi gofal – yn enwedig y rheiny sy'n derbyn ychydig iawn o gyswllt gan wasanaethau allanol a hunan-gyllidwyr sy'n tueddu i beidio â bod mewn cysylltiad â gwasanaethau cymdeithasol – yn gallu bod yn agored iawn i niwed gan eu bod yn dibynnu ar bobl eraill i ddiwallu eu hanghenion o ddydd i ddydd. Felly, mae'n hanfodol sicrhau bod llais gan y bobl hŷn hyn, sy'n gynyddol agored i niwed oherwydd eu sefyllfa, nid yn unig i'w galluogi i gael yr ansawdd bywyd gorau posibl, ond hefyd i sicrhau eu bod yn cael eu diogelu'n effeithiol rhag cael eu cam-drin a'u hesgeuluso.

Yn yr un modd, mewn rhai achosion, gall yr angen i gynyddu niferoedd y gwelyau sydd ar gael mewn ysbytai arwain at achosion amhriodol o ryddhau pobl o'r ysbyty, ac ni chaiff pobl eu hasesu'n briodol o ran eu hanghenion gofal a chymorth, gan eu bod wedi cael eu hystyried yn 'iach yn feddygol'. Mae sicrhau bod pobl hŷn yn gwbl ymwybodol o'u hawliau ac yn cael eu cynorthwyo'n ddigonol i gael llais a chael eu cynnwys yn llawn mewn penderfyniadau hanfodol am eu bywydau, er enghraifft p'un a ddylent symud i gartref gofal ar ôl eu rhyddhau o'r ysbyty ai peidio, yn gallu gwneud y gwahaniaeth o ran osgoi niwed diangen neu lai o annibyniaeth. Gall rhyddhau pobl hŷn i lety anaddas gynyddu'r tebygolrwydd y byddant yn



cael eu hanfon yn ôl i ysbytai, er enghraifft, a amlygwyd yn fwyaf diweddar gan adroddiad thematig a gyhoeddwyd gan Arolygiaeth Gofal Iechyd Cymru.²

Felly, mae'n bwysig fod pobl hŷn sy'n byw mewn cartref gofal neu'n aros i gael eu rhyddhau o'r ysbyty yn cael mynediad at eiriolaeth annibynnol.

Mae pwysigrwydd cael llais effeithiol yn cael ei gydnabod yn gynyddol ar lefel strategol yng Nghymru. Un o egwyddorion trosfwaol Deddf Gwasanaethau Cymdeithasol a Llesiant (Cymru) 2014 yw sicrhau bod barn, dymuniadau a theimladau pobl yn cael eu clywed. O fewn maes gofal iechyd, mae ffocws cynyddol ar wneud penderfyniadau ar y cyd hefyd, trwy'r agenda gofal iechyd darbodus, ac mae cyd-gynhyrchu wedi cael ei hyrwyddo gan Weinidogion Llywodraeth Cymru ers tro.

Fodd bynnag, er gwaethaf y ddyletswydd statudol newydd i ystyried angen unigolyn am eiriolaeth o fewn Deddf 2014, amlygodd adroddiad Sicrhau Lleisiau i Bobl Hŷn fod angen clir i wneud mwy i sicrhau bod y bobl sydd fwyaf agored i niwed yn gallu cael mynediad at wasanaethau eirioli annibynnol.

Cynnig eirioli rhagweithiol

Galwodd yr adroddiad am ymestyn 'cynnig rhagweithiol' o eiriolaeth i bobl hŷn sy'n byw mewn cartrefi gofal, a phobl hŷn sy'n aros i gael eu rhyddhau o'r ysbyty, yn yr un ffordd â grwpiau diffiniedig o blant yn derbyn cynnig rhagweithiol, i bob pwrpas.

Mae'r 'cynnig rhagweithiol' yn ymwneud â rhannu gwybodaeth am hawl statudol plentyn neu berson ifanc i allu elwa ar gymorth gan Eiriolwr Proffesiynol Annibynnol. I Blant sy'n

Derbyn Gofal a Phlant ar y Gofrestr Amddiffyn Plant, rhaid i gyrff statudol ddarparu cynnig rhagweithiol. Mae'r wybodaeth a rannwyd yn ystod y cynnig rhagweithiol yn cynnwys esboniad am rôl Eiriolaeth Broffesiynol Annibynnol, yr hyn y mae'n gallu a ddim yn gallu ei wneud, sut mae'n gweithredu ar sail eu dymuniadau a'u teimladau, ei hannibyniaeth, a sut mae'n gweithio'n gyfan gwbl ar gyfer y plentyn/person ifanc, ei pholisi cyfrinachedd (gan gynnwys pan allai fod angen torri rheolau cyfrinachedd i amddiffyn y plentyn/person ifanc rhag niwed sylweddol). Mae'r cynnig rhagweithiol yn esbonio hawl statudol plant a phobl ifanc i gael cymorth i fynegi eu barn, eu dymuniadau a'u teimladau, yn ogystal â'u hawl i wneud sylw neu gŵyn.

Gall y cynnig rhagweithiol helpu sicrhau bod dewis gwybodus yn cael ei wneud am gael mynediad at wasanaethau eirioli. Mae hefyd yn rhoi sicrwydd i gyrff statudol fod hawl unigolyn i eiriolaeth annibynnol wedi cael ei deall a'i hategu'n briodol – gan wireddu eu hawliau yn y gyfraith.

Byddai ymestyn cynnig rhagweithiol i bobl hŷn mewn amgylchiadau penodol yn sicrhau bod pobl hŷn sy'n byw mewn cartrefi gofal nad oes ganddynt lais yn derbyn cynnig ystyrlon o eiriolaeth annibynnol, gan eu galluogi i wneud dewis gwybodus ynglŷn â ph'un i ymgysylltu â gwasanaeth eirioli annibynnol. I bobl hŷn sy'n aros i gael eu rhyddhau o'r ysbyty, byddai ymestyn cynnig rhagweithiol yn eu hysbysu am eu hawliau ac yn eu galluogi i gymryd rhan mewn penderfyniadau a wneir amdany'n nhw, gan gynnwys pan fydd pobl yn ystyried symud o ysbyty i gartref gofal, yn enwedig ar gyfer y rheiny nad ydynt eisiau manteisio ar y dewis i gael cyswllt â gwasanaethau cymdeithasol, neu nad ydynt yn ymwybodol o'r dewis.



Bwriad Deddf Gwasanaethau Cymdeithasol a Llesiant (Cymru) 2014 oedd gwednewid y ffordd y cyflwynir gofal cymdeithasol yng Nghymru, gan roi pobl wrth wraidd cyflwyno gwasanaethau a'u gwneud yn bartner cyfartal wrth gyd-gynhyrchu eu gofal. Bydd mynediad at eiriolaeth annibynnol i lawer o bobl hŷn yn rhan hanfodol o sicrhau eu bod yn gallu cymryd rhan mewn penderfyniadau sy'n effeithio arny'n nhw.

Mae gan eiriolaeth rôl allweddol wrth helpu sicrhau bod gweledigaeth Cymru ar gyfer gofal cymdeithasol yn cyflawni ar gyfer pawb, gan gynnwys y rheiny sydd fwyaf agored i niwed. Felly, mae'n hanfodol fod rhinweddau ymestyn cynnig rhagweithiol o eiriolaeth i bobl hŷn sy'n agored i niwed yn cael eu hystyried a'u harchwilio'n llawn.

Y Rhaglen Eirioli Edau Euraidd

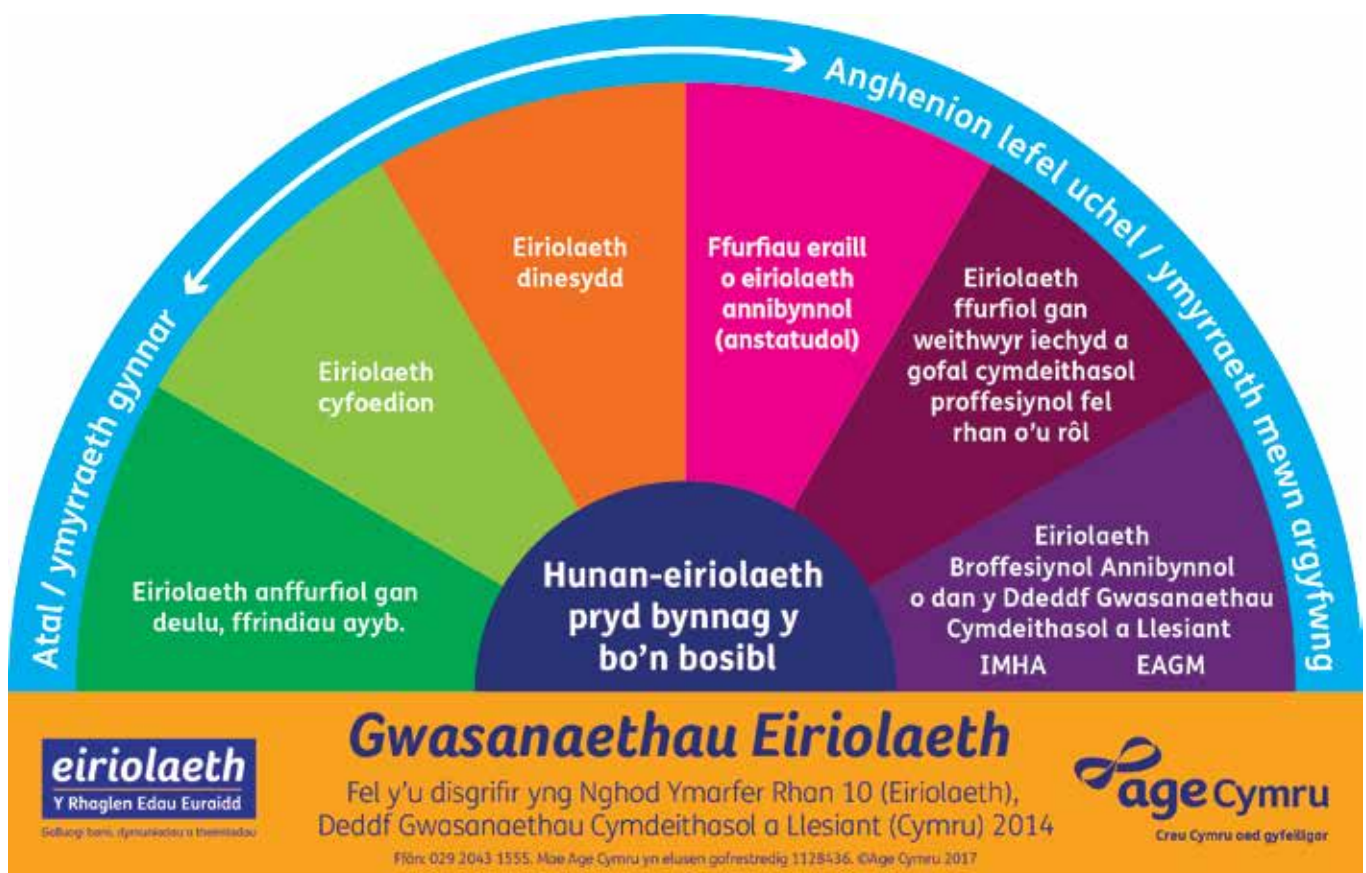
Louise Hughes, Rheolwr y Rhaglen Eirioli Edau Euraidd, Age Cymru

Mae Age Cymru wedi dangos ymrwymiad mawr i ddatblygiad a chynaliadwyedd gwasanaethau eirioli annibynnol ar gyfer pobl hŷn a dinasyddion yn gyffredinol dros y 12 mlynedd ddiwethaf. Ers hynny, rydym wedi ymgyrchu am fynediad gwell at eiriolaeth, sydd wedi digwydd yn sgil rhoi Deddf Gwasanaethau Cymdeithasol a Llesiant (Cymru) 2014 ar waith. Mewn rhai amgylchiadau, mae gofyniad erbyn hyn i'r awdurdod lleol sicrhau bod unigolion yn cael mynediad at Eiriolaeth Broffesiynol Annibynnol (IPA). Mae sicrhau bod gan bobl lais a rheolaeth dros benderfyniadau sy'n effeithio arnyn nhw a bod eu barn, eu dymuniadau a'u teimladau yn cael eu parchu a'u hystyried yn elfen hanfodol i'r ddeddfwriaeth

newydd. Er mwyn cyflawni hyn, gallai pobl ag anghenion gofal a chymorth, neu sy'n ymddangos bod ganddynt anghenion gofal a chymorth, ac sy'n cael asesiad, gofal a chynllunio cymorth, adolygiad o'u gofal a'u cymorth, neu ymchwiliad neu adolygiad diogelu, a'u bod yn wynebu rhwystrau rhag cymryd rhan, gael eu cyfeirio at y gwasanaeth Eiriolaeth Broffesiynol Annibynnol.

Wrth gwrs, mae hyn yn gam mawr ymlaen, ac rydym yn falch o weld bod eirioli wedi cael ei gydnabod yn wasanaeth hollbwysig yn y Ddeddf newydd. Fodd bynnag, mae hefyd yn bwysig cydnabod pwysigrwydd yr holl wasanaethau eirioli o fewn y sbectrwm eirioli (gweler isod).

Sbectrwm gwasanaethau eirioli



Er bod y ddarpariaeth eirioli statudol yn bodloni anghenion lefel uchel y gymuned, gallwn weld bod yna wasanaethau eirioli eraill hefyd y mae angen eu cefnogi i sicrhau ymyrraeth gynnar ac y gellir cymryd camau ataliol ar gyfer pobl eraill. Mae'n hanfodol gwneud cymaint ag y bo modd i atal pobl rhag bod angen mynediad at wasanaethau statudol lefel uchel, a gall eiriolaeth wneud hynny trwy gynorthwyo pobl i gael gwybodaeth, eu helpu i ddeall y wybodaeth a gwneud dewisiadau gwybodus yn seiliedig ar eu dymuniadau eu hunain, a gwella eu lles eu hunain. Gallai hyn olygu hefyd cael mynediad at wasanaethau cymunedol, ac ymgysylltu â nhw, neu hyd yn oed gael llais ynglŷn â'r modd y caiff y gwasanaethau hynny eu datblygu i ddiwallu anghenion y gymuned leol. Gallai hefyd fod ynglŷn â rhoi addasiadau ar waith, dewis ble i fyw, neu wneud ystod o benderfyniadau ynglŷn â'r hyn sy'n bwysig i'r unigolyn hynny.

Sefydlwyd Y Rhaglen Eirioli Edau Euraid (GTAP) gan Age Cymru mewn partneriaeth ag Age Connects Cymru a Diverse Cymru yn 2016 ac a ariennir gan Lywodraeth Cymru i gefnogi rhoi elfen eirioli Deddf Gwasanaethau Cymdeithasol a Llesiant (Cymru) 2014 ar waith. I gyflawni hyn, sefydlwyd tri amcan trosfwaol, sef:

1. Datblygu Fframwaith Cenedlaethol ar gyfer Comisiynu Eiriolaeth Broffesiynol Annibynnol i Oedolion yng Nghymru
2. Cefnogi ac adeiladu capasiti'r sector eirioli yng Nghymru, a
3. Chodi ymwybyddiaeth am eirioli.

Mae'r canlynol yn crynhoi'r hyn a gyflawnwyd yn ystod dwy flynedd a hanner gyntaf y rhaglen:

1. Datblygu Fframwaith Cenedlaethol ar gyfer Comisiynu Eiriolaeth Broffesiynol Annibynnol

Mae tîm GTAP wedi datblygu fframwaith ar sail eu profiadau o weithio gydag awdurdodau lleol a darparwyr ledled Cymru, wedi'u harwain a'u



cynghori gan Grŵp Cyfeirio Strategol sy'n cynnwys cynrychiolwyr o Lywodraeth Cymru, Iechyd, CLILC, Penaethiaid Gwasanaethau Oedolion Cymru Gyfan, aelod o Fwrdd GTAP, y Bwrdd Comisiynu Cenedlaethol ac ADSS Cymru.

Bwriad y fframwaith hwn yw cynorthwyo awdurdodau lleol a'u partneriaid i gyflawni gofynion Deddf Gwasanaethau Cymdeithasol a Llesiant, rheoliadau a chanllawiau statudol cysylltiedig o ran comisiynu Eiriolaeth Broffesiynol Annibynnol.

Mae'r fframwaith:

- yn nodi elfennau hanfodol comisiynu iriolaeth Broffesiynol Annibynnol ar gyfer oedolion (beth i'w wneud), ac
- yn cyd-fynd â phecyn cymorth sy'n cynorthwyo awdurdodau lleol i ddefnyddio'r fframwaith (sut i'w wneud).

Mae natur unrhyw fframwaith yn golygu y dylai ganiatáu disgresiwn i fodloni amgylchiadau lleol, ac er bod rhaid bodloni gofynion deddfwriaethol yn yr holl amgylchiadau, nid yw pennu 'un dull sy'n gweddu i bawb' wrth wneud hynny yn fanteisiol nac yn briodol. Darperir cyngor ychwanegol ar gymhwyso agweddau ar y fframwaith yn y pecyn cymorth atodol.

Mae GTAP wedi hwyluso gweithdai cyd-gynhyrchu niferus hefyd i gefnogi datblygiad strategaethau eirioli lleol a rhanbarthol, yn ogystal ag i lywio comisiynu gwasanaethau eirioli.

2. Cefnogi ac adeiladu capasiti'r sector eirioli yng Nghymru

Mae'r Rhwydwaith Eirioli Cenedlaethol wedi bodoli ers dros 5 mlynedd ac yn cynnwys aelodaeth o bob cwr o Gymru ac o'r darparwyr eiriolaeth amrywiol. Mae darparwyr yn cynnwys y rheiny sy'n gweithio mewn gwasanaethau statudol ac anstatudol, eiriolwyr sy'n cynorthwyo pobl ag anawsterau dysgu, pobl â dementia, pobl sy'n gweithio mewn cartrefi gofal ac ysbytai, gyda phobl â diffyg galluedd neu sydd â phroblemau iechyd meddwl, a llawer o bobl eraill y mae angen y gwasanaeth pwysig hwn arnynt. Mae'n rhwydwaith lle mae pobl yn cynorthwyo ei gilydd trwy rannu enghreifftiau achos lle ceir materion heriol, gan ddysgu o arfer da, clywed gan siaradwyr arbenigol ar draws ystod o sectorau sy'n gallu cefnogi a datblygu sgiliau a gwybodaeth eiriolwyr. Yr hyn sy'n hanfodol hefyd am y rhwydwaith cenedlaethol yw ei fod yn rhoi llais i'r eiriolwyr roi sylwadau ar newidiadau deddfwriaethol pwysig trwy ymgynghoriadau neu'n uniongyrchol i'r bobl sydd eisiau clywed eu barn yn y cyfarfodydd.

Mae GTAP wedi cefnogi datblygiad rhwydweithiau eirioli rhanbarthol ledled Cymru hefyd, i ddarparu lleisiau strategol rhanbarthol cryfach. Y bwriad yw y bydd y rhwydweithiau yn dod yn hunangynhaliol. Bellach, mae gan Gymru gyfan bron rwydwaith rhanbarthol sy'n ymateb i faterion rhanbarthol ac yn cyfrannu at y darlun cenedlaethol hefyd.

Trwy gyfres o'r enw 'Pwysigrwydd Eiriolaeth', dros y 12 mlynedd ddiwethaf, bu Age Cymru yn adolygu gwasanaethau eirioli sydd ar gael, materion yn ymwneud â chyllid a chynaliadwyedd, ansawdd y gwasanaeth a hyfforddi eiriolwyr, eiriolaeth a'i rôl mewn diogelu, hygyrchedd o ran iaith, a gwybodaeth a dealltwriaeth o newidiadau deddfwriaethol mewn eirioli.

Defnyddiwyd ein tystiolaeth i ddylanwadu ar gyllidwyr grant, comisiynwyr, a Gweinidogion yn Llywodraeth Cymru. Rydym wedi galw am roi diwedd ar y loteri cod post o ran gwasanaethau sydd ar gael, am ddull ariannu mwy cyson, am gynaliadwyedd cynyddol y sector, ac yn bwysicaf oll, fod pobl sydd angen cymorth y gwasanaethau hyn yn gallu cael mynediad atynt ble bynnag y maent yng Nghymru.

Mae Pwysigrwydd Eiriolaeth ⁶ yn darparu cipolwg wedi'i ddiweddarau o ddarpariaeth eirioli yng Nghymru ar gyfer oedolion, gyda phwyslais penodol ar bobl hŷn. Mae'n awgrymu bod nifer gyffredinol yr eiriolwyr, y bobl a gynorthwyr, a nifer y gwasanaethau a ariennir i gyflwyno eiriolaeth ledled Cymru, i gyd wedi gostwng ers cynnal yr arolwg diwethaf yn 2016.

Yr hyn sy'n destun pryder penodol i Age Cymru yw'r gostyngiad parhaus yn nifer y darparwyr eirioli arbenigol a'r eiriolwyr ar gyfer pobl hŷn. Mae colli'r ffocws arbenigol hwn ac arbenigedd ar gyfer cynorthwyo pobl hŷn yn annhebygol o gael ei ailadrodd i'r un graddau mewn gwasanaeth sy'n cynorthwyo oedolion o bob oedran.

Gallai colli darparwyr arbenigol fod yn arwydd o newidiadau comisiynu i ddarparwyr sy'n cyflwyno i bob oedran ar draws ardal ddaearyddol fwy, a diwedd y cyllid ar gyfer prosiectau a ariennir gan gynllun Advantage y Gronfa Loteri Fawr.

Mae dulliau o gomisiynu eiriolaeth ledled Cymru yn parhau i fod yn amrywiol ac ar wahanol gamau o ran eu datblygiad. Ar hyn o bryd, mae chwech o awdurdodau lleol wedi comisiynu'r ddarpariaeth Eiriolaeth Broffesiynol Annibynnol sy'n ofynnol ohonynt gan Ddeddf Gwasanaethau Cymdeithasol a Llesiant (Cymru) 2014; fodd bynnag, mae'r rhan fwyaf ohonynt wrthi'n datblygu eu strategaethau yn y dyfodol. Mae darparwyr a chomisiynwyr fel ei gilydd yn parhau i fod yn ansicr ynglŷn â goblygiadau Deddf Rheoleiddio ac Arolygu Gofal Cymdeithasol (2016).

Yn sgil y gofynion newydd a osodwyd ar awdurdodau lleol, rhagwelir y bydd y galw am wasanaethau eirioli yn tyfu, ac felly mae argaeledd a chynaliadwyedd gwasanaethau yn flaenoriaeth i bawb dan sylw. Mae'r cyfuniad o ffynonellau cyllid, cyllidwyr statudol a grant, yn debyg i'r hyn a adroddwyd yn 2016, a'r unig amrywiad sylweddol yw'r gostyngiad yn nifer y sefydliadau a ariennir gan ymddiriedolaethau elusennol. Byddai'n ymddangos nad yw effeithiau posibl y gofynion newydd a ragwelir yn Pwysigrwydd Eiriolaeth 5 wedi dwyn ffrwyth eto, gan fod yr awdurdodau lleol hynny nad ydynt wedi cydymffurfio'n llawn â'r gofynion eto yn parhau i ddefnyddio contractau presennol i sicrhau bod cymorth eirioli ar gael.

3. Codi ymwybyddiaeth

Mae ymwybyddiaeth a dealltwriaeth o eiriolaeth gan y cyhoedd a llawer o bobl eraill yn parhau i fod yn her o hyd, gan fod y term eiriolaeth yn aml yn gysylltiedig â'r proffesiwn cyfreithiol neu mae iddo ystyron eraill anghywir. Yn hytrach, mae eiriolaeth ynglŷn â chynorthwyo pobl i gael eu hysbysu, eu clywed a chymryd rhan. I bobl y mae angen eiriolwr arnynt, mae eiriolaeth ynglŷn â chael y canlynol:

- rhywun yno iddyn nhw ac iddyn nhw yn unig
- rhywun i wrando arnynt er mwyn iddynt allu gwneud eu penderfyniadau eu hunain
- rhywun i'w cynorthwyo
- rhywun i'w helpu i gael gwybodaeth, a'i deall, a
- rhywun i'w cynrychioli pan fydd ei angen arnynt.

Datblygwyd amrywiaeth o offer codi ymwybyddiaeth dwyieithog gan dîm GTAP. Hyd yma, mae'r rhain yn cynnwys taflenni, llyfrnodau, cynrychiolaeth weledol o'r ystod a'r mathau o wasanaethau eirioli a'r cylchlythyr bob deufis. Mae pob un o'r rhain ar gael i'w lawrlwytho ar wefan Age Cymru www.agecymru.org.uk

Mae'r adnoddau'n cael eu dosbarthu mor eang ag y bo modd, gyda ffocws ar y rheiny y gallai fod angen iddynt ddeall rôl eiriolwr a sut gall helpu.

Cyhoeddir y cylchlythyr bob deufis, ac mae'n darparu gwybodaeth ddefnyddiol, diweddiadau ac arfer da mewn eirioli. Mae hefyd yn darparu dolenni i ddogfennau defnyddiol, hyfforddiant, gwefannau a newyddion am eirioli.

I gloi

Mae GTAP wedi cael cyllid i barhau â'n gwaith tan fis Ebrill 2020. Bydd y tîm yn parhau i gefnogi comisiynwyr, darparwyr a'r sector eirioli yng Nghymru. Byddwn yn parhau i ddatblygu ein hadnoddau ac yn casglu tystiolaeth o argaeledd eiriolaeth.

Bydd eiriolaeth yn ei holl ffurfiau yn parhau i fod yn wasanaeth y mae ei angen yn fawr, fel y gellir clywed y rheiny heb lais, gall y rheiny sy'n teimlo'n ddi-rym ddewis eu llwybr eu hunain a gwneud eu penderfyniadau eu hunain, a gellir clywed dymuniadau'r rheiny nad ydynt yn teimlo eu bod yn cael eu gwerthfawrogi na'u parchu, a gweithredu yn unol â nhw.



Cyfeiriadau

Cyflwyniad

¹ Comisiynydd Pobl Hŷn Cymru (2012) Llais, Dewis a Rheolaeth. Argymhellion ynghylch darparu eiriolaeth annibynnol dros Gymru. http://www.olderpeoplewales.com/wl/news/news/12-09-18/Voice_Choice_and_Control.aspx#.XMAzXjBKgnR

² Age Cymru (2013) Creu Cymru oed gyfeillgar. <https://www.ageuk.org.uk/globalassets/age-cymru/documents/age-friendly-wales/age-cymru-creating-an-age-friendly-wales-w-web.pdf>

³ Age Cymru (2018) Pwysigrwydd Eiriolaeth 6. https://www.ageuk.org.uk/globalassets/age-cymru/documents/golden-thread-advocacy-programme/advocacy-counts-6/age-cymru-advocacy-counts-6-summary_w.pdf

Urddas a dewis: llais pobl hŷn

Pretty v United Kingdom - [2002] All ER (D) 286 (Apr).

Clarke, A., Williams, J., Wydall, S., Boaler, R. (2012). Gwerthusiad o Brosiect Peilot “Mynediad i Gyfiawnder”. Caerdydd. Llywodraeth Cymru. Cafwyd o <https://llyw.cymru/sites/default/files/statistics-and-research/2018-12/121220accesstojusticecy.pdf>

Llywodraeth Cymru. (2015). Rhan 2 Cod Ymarfer (Swyddogaethau Cyffredinol) Deddf Gwasanaethau Cymdeithasol a Llesiant (Cymru) 2014. Cafwyd o <http://www.legislation.gov.uk/anaw/2014/4/enacted>

Gwasanaeth eirioli a arweinir gan wirfoddolwyr ar gyfer pobl hŷn agored i niwed yng Nghymru: beth ddywedodd defnyddwyr gwasanaeth am effaith fuddiol eiriolaeth iddyn nhw?

Nolan M, Brown J, Davies S, Nolan J & Keady J (2006) The Senses Framework: Improving Care For Older People Through a Relationship-Centred Approach, GRIP.

Llywodraeth Cymru (2016) Gwasanaethau Cymdeithasol: y fframwaith canlyniadau cenedlaethol ar gyfer pobl sydd angen gofal a chymorth a gofalwyr sydd angen cymorth. Defnyddiwyd Ionawr 10, 2019.

<https://gov.wales/docs/dhss/publications/160610frameworken.pdf>

Gofal dementia siaradwyr Cymraeg

¹ Conor Martin, Bob Woods, Sion Williams, Journal of Cross Cultural Gerontology, ‘Language and Culture in the Caregiving of People with Dementia in Care Homes - What are the Implications for Well-being? A Scoping Review with a Welsh Perspective.

² Tracey Morgan, Ruth Crowder. ‘Mini Mental State Examinations in English: are they suitable for people with dementia who are Welsh speaking?’ <http://journals.sagepub.com/doi/abs/10.1177/1471301203002002009>



Sicrhau bod lleisiau'n cael eu clywed

¹ Sicrhau Lleisiau i Bobl Hŷn. Comisiynydd Pobl Hŷn Cymru, Mai 2018.

http://www.olderpeoplewales.com/Libraries/Uploads/Sicrhau_Lleisiau_i_Bobl_H%C5%B7n.sflb.ashx

² Rhyddhau Cleifion o'r Ysbyty i Bractisau Cyffredinol: Adroddiad Thematig 2017-2018, Arolygiaeth Iechyd Cymru, 2018.

Y Rhaglen Eirioli Edau Euraid

¹ Age Cymru (2018) Pwysigrwydd Eiriolaeth 6. https://www.ageuk.org.uk/globalassets/age-cymru/documents/golden-thread-advocacy-programme/advocacy-counts-6/age-cymru-advocacy-counts-6-summary_w.pdf



Nid barn Age Cymru yw'r farn a fynegir yn **EnvisAGE** o reidrwydd. Byddem yn croesawu sylwadau neu erthyglau ar gyfer rhifynnau yn y dyfodol. Dylid cyfeirio'r rhain i policy@agecymru.org.uk

Y Bwrdd Golygyddol

Yr Athro y Fonesig June Clark, Prifysgol Abertawe

Dr Charles Musselwhite, Canolfan er Heneiddio Arloesol, Prifysgol Abertawe

Yr Athro Mark Llewellyn, Sefydliad Iechyd a Gofal Cymdeithasol Cymru, Prifysgol De Cymru

Victoria Lloyd, Age Cymru

Tŷ Mariners, Llys Trident, Heol East Moors, Caerdydd, CF24 5TD

Ffôn: 029 2043 1555 www.agecymru.org.uk

Dilynwch ni ar:  facebook.com/agecymru  twitter.com/agecymru


age Cymru
Creu Cymru oed gyfeillgar

Mae Age Cymru yn elusen gofrestredig: 1128436. Mae'n gwmni cyfyngedig trwy warant ac wedi'i gofrestru yng Nghymru a Lloegr 6837284. Cyfeiriad ei swyddfa gofrestredig yw'r uchod. ©Age Cymru 2019